

Skyddad natur 31 dec 2008

Protected nature 2008

I korta drag

Korrigering 2012-06-08

I tabell 22, har uppgifter avseende nationalparker i vissa län korrigerats.

100 år av skyddade områden

I år är det hundra år sedan Riksdagen antog en lag om nationalparker och bildade nio parker. Motivet var att skydda natur till förmån för vetenskapen och turismen. Sedan dess har ytterligare 19 nationalparker tillkommit. Under 2009 invids Kosterhavets nationalpark, den första i marin miljö.

Nästan 3 200 naturreservat

Naturreservat är den vanligaste skyddsformen och utgör nästan nio procent av Sveriges landareal. Den 31 dec 2008 fanns det 3 172 naturreservat i Sverige, 145 fler än året innan. Sedan 1967 har 2 812 nya naturreservat tillkommit, samtidigt som reservatens landareal har ökat från 25 000 till 3 565 000 hektar.

Beslut om inrättande av naturreservat får tas av länsstyrelse eller kommun. Av dagens 3 172 reservat är 211 inrättade genom kommunala beslut. Andelen kommunala beslut har ökat de senaste åren. För tio år sedan var endast tre procent av naturreservaten inrättade av kommun och idag är siffran närmare sju procent.

Sammanfattning av skyddade arealer 31 dec 2008

Typ av skyddat område	Antal	Total areal, hektar	Landareal, hektar	Skyddad landareal av Sveriges totala landareal (%)
Nationalparker (NP)	28	699 657	629 840	1,5
Naturreservat (NR)	3 172	4 233 599	3 564 660	8,7
Naturvårdsområden (NVO)	111	132 873	85 504	0,2
Djur- och växtskyddsområden (DVO)	892	93 887	64 640	0,2
Summa	4 203	5 160 016	4 344 644	10,6
Biotopskyddsområden i skog	6 095	19 586	19 586	0,05



Olle Höjer, Naturvårdsverket
Tel 08-698 15 00
olle.hojer@naturvardsverket.se



Statistiska centralbyrån
Statistics Sweden

Karin Hedeklint, SCB
Tel 08- 506 945 14
karin.hedeklint@scb.se

Johan Stålnacke, SCB
Tel 08- 506 947 05
johan.stalnacke@scb.se

Rapporten har producerats av Naturvårdsverket och SCB gemensamt. SCB ansvarar för officiell statistik om skyddad natur.

ISSN 1403-8987 Serie MI Miljövård SM 0901. Utkom den 12 juni 2009.

URN:NBN:SE:SCB-2009-MI41SM0901_pdf

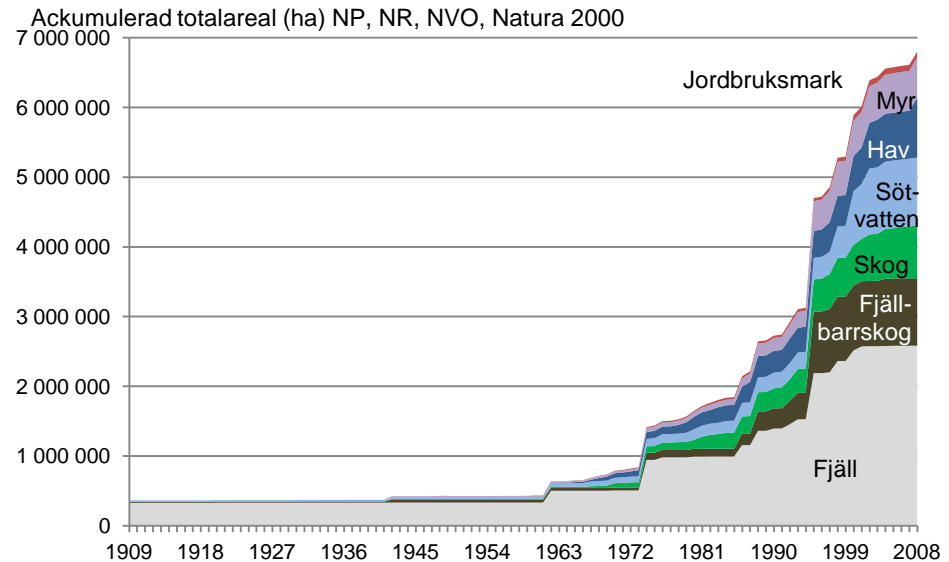
Tidigare publicering: Se avsnittet Fakta om statistiken.

Utgivare av Statistiska meddelanden är Mats Wadman, SCB.

Naturtyper i skyddade områden

Arealen skyddad natur har sedan 1909 dominerats av marker i fjällen. Skyddet av skogar, våtmarker, sötvatten och på senare år även havsmiljöer har ökat som en del av genomförandet av de av Riksdagen beslutade miljökvalitetsmålen.

Skyddad natur per naturtyp 1909-2008



Befolkningens tillgång till skyddad natur

Nästan 80 procent av befolkningen har tillgång till nationalpark, naturreservat eller naturvårdsområde inom 5 kilometer från bostaden. Medelavståndet är 3,4 kilometer.

Cirka 60 procent av nationalparkerna och naturreservaten har väg fram till eller inom området. Övriga 40 procent saknar vägar eller innehåller endast skogsbilvägar.

Skyddade älvar

I miljöbalken 4 kap 6 § anges att älvar kan skyddas mot vattenkraftsutbyggnad. De fyra älvarna Torne-, Kalix-, Pite- och Vindelälven benämns nationalälvar och är skyddade på detta sätt.

Kulturresevat

Under 2008 tillkom sex nya kulturresevat; i Halland, Västra Götaland, Västmanland, Gävleborg och Norrbotten. Totalt fanns 34 kulturresevat i landet vid utgången av år 2008.

Av de 34 kulturresevaten är 30 stycken inrättade av länsstyrelser. Övriga fyra har tillkommit efter kommunala beslut.

Biotopskyddsområden

Biotopskyddsområden i skog avgränsas av skogsstyrelsen. På skogsmark kan 18 olika biotopslag skyddas. Bl a har brandfält, äldre naturskogsartade skogar och ras- eller bergbranter i skog skyddats. År 2008 hade 6 095 områden om 19 586 hektar avgränsats av skogsstyrelserna.

Biotopskyddsområden i jordbruksmark hanteras av länsstyrelserna och skyddas av paragraferna 5 och 7 i områdesskyddsförordningen. 86 områden till en areal av 191 hektar var 2008 skyddade enligt 7§.

Innehåll

Statistiken med kommentarer	6
Skyddad natur – 100-årsjubileum 2009	6
Kartverktyget Skyddad Natur	8
Tidsserier	8
Nationalparker	8
Naturresevat	8
Kulturresevat	9
Naturvårdsområden	9
Naturminnen	9
Djur- och växtskyddsområden	10
Natura 2000	10
Vattenskyddsområden	11
Biotopskyddsområden i skog och jordbruksmark	11
Skyddade älvar	11
Nationalstadsparker	11
Fridlysta djur- och växtarter	12
Naturtyper	12
Skyddad skogsmark	12
Storleksfördelning	13
Tillgänglighet till skyddade områden	13
Förvaltare av skyddade områden	14
Kostnader	14
Internationell utblick	14
Fördelning av skyddsformer på kommuner	15
Tabeller	16
Teckenförklaring	16
1. Nationalparker 2008-12-31	16
2. Naturresevat länsvis 2008-12-31	17
3. Typ av beslut om naturresevat och naturvårdsområden länsvis 2008-12-31	17
4. Naturresevat i marin miljö 2008-12-31	18
5. Kulturresevat 2008-12-31	19
6. Naturminnen länsvis 2008-12-31	20
7. Djur- och växtskyddsområden länsvis 2008-12-31	20
8. Natura 2000-områden länsvis 2008-12-31	21
9. Vattenskyddsområden länsvis 2008-12-31	21
10. Biotopskyddsområden i skog och jordbruksmark 2008-12-31	22
11. Älvar skyddade mot vattenkraftsutbyggnad	23

12. Areal för nationalstadsparken Ulriksdal-Haga-Brunnsviken	24
13. Djur- och växtarter fridlysta i hela landet 2008-12-31	24
14. Naturtyper inom naturreservat och nationalparker nedanför gränsen för fjällnära skog 2008-12-31	24
15. Naturtyper inom naturreservat och nationalparker ovanför gränsen för fjällnära skog 2008-12-31	25
16. Produktiv skogsmark i nationalpark och naturreservat nedanför gränsen för fjällnära skog länsvis 2008	25
17a. De tio största naturreservaten utifrån total areal	26
17b. De tio största naturreservaten utifrån skogsareal	26
17c. De tio största naturreservaten utifrån skyddad areal produktiv skog nedanför fjällnära gränsen	26
17d. De tio största naturreservaten utifrån areal våtmark	27
17e. De tio största naturreservaten utifrån areal sjöar och vattendrag	27
17f. De tio största naturreservaten utifrån areal ängs- och betesmark	27
18. Folkmängd inom olika avstånd från nationalparker, naturreservat och naturvårdsområden 2007	28
19. Förvaltare av nationalparker, naturreservat och naturvårdsområden 2008-12-31	28
20a. Kostnader för skydd av områden år 2008	29
20b. Fördelning på köp, intrång och bidrag år 2008	29
21. Skyddade områden i ett urval av länder 2006	30
22. Skyddad natur per kommun 2008	31
23. Skyddad natur 2008, sammanfattning	37
Kartor	38
1. Översiktskarta, län	38
2. Nationalparker, naturreservat och naturvårdsområden 2008-12-31	39
3. Skyddade områden i anslutning till kusten och marin miljö 2008-12-31	40
4. Antal naturminnen 2008-12-31	41
5. Natura 2000-områden 2008-12-31	42
6. Nationalstadsparken Ulriksdal-Haga-Brunnsviken	43
7. Skyddade områden i anslutning till väg samt utan vägförbindelse 2008-12-31	44
8. Skyddad areal (NP, NR, NVO och DVO) kommunvis, procent av total areal i kommunen 2008-12-31	45
Fakta om statistiken	46
Detta omfattar statistiken	46
Definitioner och förklaringar	46
Så görs statistiken	47
Register över skyddade områden (NVR)	47
Statistikens tillförlitlighet	47
Förändringar jämfört med föregående meddelande	48

In English	49
Summary	49
List of tables	50
List of terms	51

Statistiken med kommentarer

Skyddad natur – 100-årsjubileum 2009

År 2009 är det 100-årsjubileum för skydd av natur i Sverige. Några exempel på händelser av större betydelse i detta sammanhang är:

1909: Riksdagen antar en lag om nationalparker och bildar nio parker. Motivet är att skydda natur till förmån för vetenskapen och turismen.

1952: Strandlagen instiftas.

1964: Naturvårdslagen instiftas som möjliggör bildande av naturreservat.

1992: Sverige skriver på konventionen om biologisk mångfald. Skydd och vård av biologisk mångfald blir ett grundläggande motiv för skydd av natur.

1995: Sverige blir medlem i EU. Genomförande av Natura 2000 startar.

1999: Miljöbalken börjar gälla. Den ersätter äldre lagar inom miljörättsområdet.

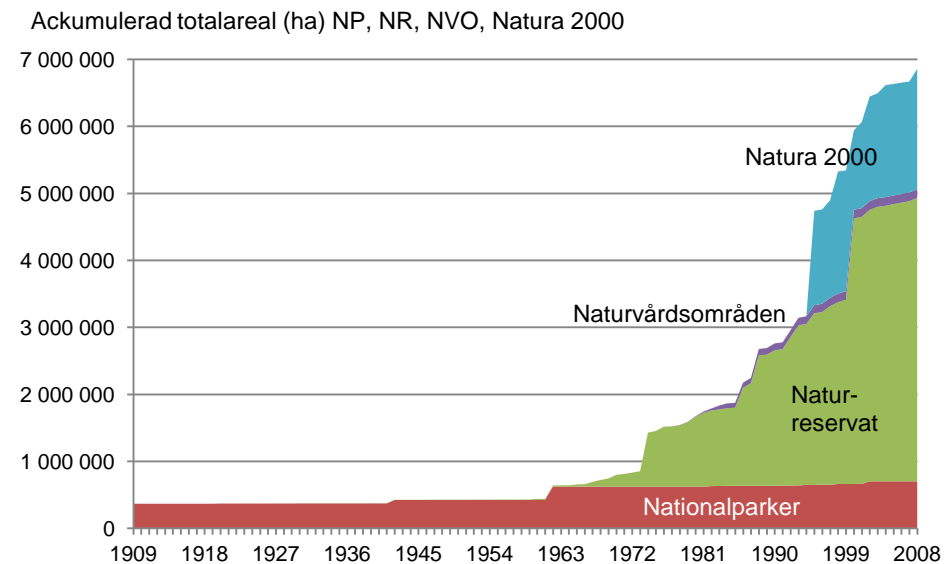
1999: Riksdagen antar 15 miljö kvalitetsmål som ger vägledning och styrning i miljöpolitiken. Skydd ingår som en del i genomförandet av flera mål.

2002: Riksdagen höjer kraftigt anslagen för naturvård och skydd av natur.

2005: Riksdagen antar ett 16:e miljö kvalitetsmål – Ett rikt växt- och djurliv.

Diagram 1. Skyddad natur per skyddstyp 1909-2008

Protected nature by protection type 1909-2008



Sedan 1909, då de första nationalparkerna inrättades, har arealen för dem legat på en relativt konstant nivå. De stora arealökningarna återfinns istället hos naturreservaten.

I slutet av 1980-talet ökade naturreservatens area kraftigt, vilket i första hand kopplas till underlag och kunskap från den landsomfattande urskogsinventeringen 1978-1982. Det var det första egentliga planeringsunderlaget för skydd av värdefulla skogar. Som ett resultat av inventeringen beslutade länsstyrelserna i bland annat Västerbotten och Norrbotten att skydda flera till ytan mycket stora fjällurskogar. Den stora arealökningen mellan 1999 och 2000 beror både på komplettering av områden i det europeiska nätverket för skydd av natur samt att

flera stora domänreservat i Norrbottens län ombildades till naturreservat. Genomförandet av de av riksdagen beslutade miljökvalitetsmålen har inneburit ett fortsatt genomförande av områdesskydd under 1999-2008.

Den skyddade naturen har sedan 1909 dominerats av marker i fjällen. Skyddet av skogar, våtmarker, sötvatten och på senare år även havsmiljöer, har ökat som en del av genomförandet av de av Riksdagen beslutade miljökvalitetsmålen.

1997 omfattade skyddstyperna nationalparker, naturreservat, naturvårdsområden och Natura 2000 cirka fem miljoner hektar mark. År 2008 omfattade skyddet cirka 6,4 miljoner hektar. Under perioden 1998-2001 tillkom även nya skyddad marker i fjällen.

Diagram 2. Skyddad natur per naturtyp 1909-2008

Protected areas by nature type 1909-2008

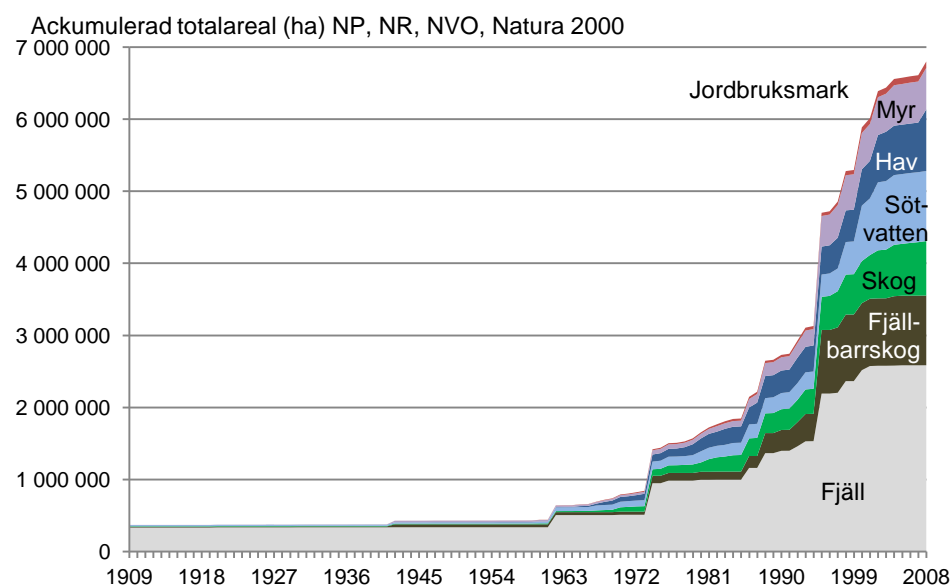
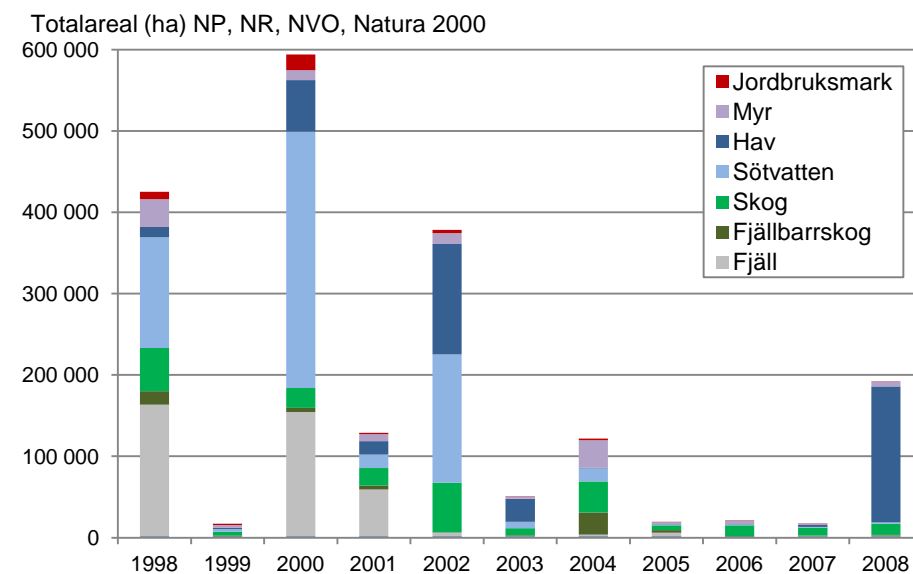


Diagram 3. Ny skyddad natur per naturtyp 1998-2008

New protected nature by nature type 1998-2008



Kartverktyget Skyddad Natur

På Naturvårdsverkets hemsida finns möjlighet att på egen hand se på Sveriges skyddade områden med hjälp av kartverktyget Skyddad Natur.

<http://www.naturvardsverket.se/skyddadnatur>

Tidsserier

Tidsserier över utvecklingen av skyddade områden finns i SCB:s statistikdatabas, som du når via Skyddad naturs produktsida, www.scb.se/mi0603.

Nationalparker

Beslut om att inrätta nationalpark (NP) fattas av riksdag och regering. Naturvårdsverket ansvarar för beslutsunderlag och planering av nationalparkerna genom bland annat Nationalparksplan för Sverige. Ett större sammanhängande område av viss landskapstyp kan med stöd av 7 kap. 2 § miljöbalken inrättas som nationalpark. Området bör befinna sig i "naturligt tillstånd eller i väsentligt oförändrat skick". En förutsättning är att staten äger marken.

Drygt 86 procent av den totala nationalparksarealen finns inom fjällområdet i Norrbottens län (Abisko, Stora Sjöfallet, Sarek, Pieljekaise, Vadvetjåkka, Padjelanta) eller fjällnära i samma län (Muddus), (tabell 1). Karta 1 visar nationalparkernas, naturreservatens och naturvårdsområdenas utbredning.

De första nationalparkerna (9 stycken) inrättades redan år 1909. Under 2007-2008 tog Naturvårdsverket fram en reviderad plan för genomförandet av nya nationalparker. Sammantaget föreslås 13 nya nationalparker och sju utvidgningar av befintliga parker. Under 2009 invigs Kosterhavets nationalpark, den första i marin miljö.

Av den sammanlagda skyddade landarealen (nationalparker, naturreservat, naturvårdsområden och djur- och växtskyddsområden) utgör nationalparkernas landareal ungefär 15 procent.

Naturreservat

Naturreservat (NR) bildas av länsstyrelserna och kommunerna med stöd av miljöbalken. Marken i ett naturreservat kan ingå i såväl ett privat som allmänt ägande. I Sverige och i många andra länder är bildande av naturreservat ett av de vanligaste sätten att skydda värdefull natur på ett långsiktigt sätt. I miljöbalken 7 kap 4 § anges följande skäl till att bilda naturreservat:

- Bevara biologisk mångfald
- Vårda och bevara värdefulla naturmiljöer
- Tillgodose behov av områden för friluftslivet
- Skydda, återställa eller nyskapa värdefulla naturmiljöer
- Skydda, återställa eller nyskapa livsmiljöer för skyddsvärda arter

Bevarande av biologisk mångfald samt vård och bevarande av värdefulla naturmiljöer är de vanligaste skälen till att bilda ett naturreservat. Utanför Sveriges territorialgräns, i den ekonomiska zonen, saknas möjlighet enligt lagstiftningen att bilda naturreservat. Däremot får regeringen meddela föreskrifter för att skydda och bevara den marina miljön (jfr 2 § lag om Sveriges ekonomiska zon).

Den 31 dec 2008 fanns det 3 172 naturreservat i Sverige, 145 fler än året innan (tabell 2). Sedan 1967, då Naturvårdsverket och länsstyrelsernas naturvårdsenheter bildades, har 2 812 nya naturreservat tillkommit. Under samma tid har reservatens totala landareal ökat från cirka 25 000 hektar till 3 565 000 hektar.

211 av reservaten är inrättade genom kommunala beslut (*tabell 3*). Det motsvarar närmare sju procent. Andelen kommunala beslut har dock ökat de senaste åren. För tio år sedan var endast tre procent av naturreservaten inrättade av kommun.

Huvuddelen, drygt 83 procent, av landarealen i naturreservaten ligger i Jämtlands, Västerbottens och Norrbottens län. Inom dessa län ligger merparten av reservaten i fjällområdet eller i det fjällnära området (ovanför den s.k. fjällnära gränsen).

Det finns mer än 500 naturreservat och fyra nationalparker som ansluter till kustlinjen eller ligger i havet. Idag finns 20 naturreservat i marin miljö, med syften och föreskrifter kopplat till den marina miljön (*tabell 4*). Marina livsmiljöer skyddas även inom Natura 2000-nätverket som till skillnad från naturreservat kan sträcka sig utanför territorialvattengränsen in i ekonomisk zon. *Karta 2* visar skyddade områden i anslutning till kusten och marin miljö.

Av den sammanlagda skyddade landarealen (nationalparker, naturreservat, naturvårdsområden och djur- och växtskyddsområden) utgör naturreservatens landareal mer än 80 procent.

Kulturresevat

Kulturresevat får med stöd av 7 kap 9 § miljöbalken inrättas av länsstyrelse eller kommun i syfte att bevara värdefulla kulturpräglade landskap. Skyddsformen kulturresevat infördes 1 januari 1999 i och med att miljöbalken trädde i kraft. I valet mellan natur- eller kulturresevat har syftet med skyddet en avgörande betydelse.

Under 2008 tillkom sex nya kulturresevat; i Halland, Västra Götaland, Västmanland, Gävleborg och Norrbotten. Totalt fanns 34 kulturresevat i landet vid utgången av år 2008. Det arealmässigt största kulturresevatet är Lillhärjeåbygget i Jämtlands län, som utgör drygt 40 procent av kulturresevatens sammanlagda area (*tabell 5*).

Av de 34 kulturresevatena är 30 stycken inrättade av länsstyrelser. De kulturresevat som har tillkommit efter kommunala beslut är Lögdö Bruk i Timrå kommun (beslut 2004), Ramsholmen i Marks kommun (2005), Igelbäcken i Stockholms stad (2006) och Gäddeholm i Västerås stad (2008). I flera kommuner pågår utredning och planering av kulturresevat.

Naturvårdsområden

Skyddsformen naturvårdsområde (NVO), som infördes i naturvårdslagen 1974, upphörde i och med införandet av miljöbalken 1999. De områden som inrättats skall vid tillämpningen av miljöbalken anses som naturreservat. Det finns dock ett skäl att särskilja naturvårdsområdena i statistikredovisningen även fortsättningsvis. Lagstiftningen gav denna skyddsform en stor begränsning (föreskrifterna får inte vara så ingripande att pågående markanvändning avsevärt försvåras inom berörd del av fastighet). Skyddsformen förekommer främst i marina miljöer och skogsområden för friluftslivet.

Naturminnen

Små områden, vanligtvis mindre än 1 ha, eller punktobjekt som t.ex. träd, trädgrupper, flyttblock och jättegrytor kan av länsstyrelse eller kommun skyddas som naturminne, med stöd av 7 kap. 10 § miljöbalken.

Merparten av naturminnena är inrättade genom äldre beslut och med stöd av tidigare naturvårdslagstiftning. De flesta utgörs av särskilt skyddsvärda träd, t.ex. jätteekar. Andra objekt är flyttblock och jättegrytor. Även mindre områden, som t.ex. växtplatser för ovanliga växter eller små holmar, förekommer bland naturminnena (*tabell 6 och karta 3*). Eftersom naturminnen i huvudsak utgörs av punktobjekt redovisas endast antalet och inte arealuppgifter för denna skyddsform.

Djur- och växtskyddsområden

I syfte att skydda sällsynta eller störningskänsliga djur- eller växtarter kan länsstyrelsen eller kommunen med stöd av 7 kap. 12 § miljöbalken inrätta djur- och växtskyddsområden (DVO). Föreskrifterna innebär att allmänheten, och i vissa fall även markägaren, inte får vistas inom området under en viss tid av året. Föreskrifterna kan även begränsa rätten till jakt och fiske. De vanligaste motiven för djur- och växtskyddsområden är att skydda fåglars häckningsområden under häckningstid (fågelskyddsområde) eller sälars uppehållsplatser (säl-skyddsområde). Djur- och växtskyddsområden reglerar endast tillträde, jakt och fiske och innebär inte något skydd för naturtypen i fråga.

Ungefär 30 procent av djur- och växtskyddsområdenas totalareal utgörs av vatten. Det arealmässigt största objektet är fågelskyddsområdet Tjälmejaure i Norrbottens och Västerbottens län, på nästan 48 000 ha.

Föreskrifter om tillträdesförbud kan även meddelas inom ramen för ett förordnande om nationalpark, naturreservat, kulturreservat, naturvårdsområde eller naturminne. De områden som berörs av tillträdesförbud på detta sätt redovisas inte i tabell 7.

Av den sammanlagda skyddade landarealen (nationalparker, naturreservat, naturvårdsområden och djur- och växtskyddsområden) utgör landarealen av djur- och växtskyddsområdena 1,5 procent.

Natura 2000

Natura 2000 omfattar värdefulla naturområden med arter och/eller naturtyper som i ett europeiskt perspektiv betraktas som särskilt skyddsvärda. Sverige och övriga EU-länder ska se till att nödvändiga bevarandeåtgärder vidtas i områdena enligt habitatdirektivet och fågeldirektivet. Bestämmelserna i direktiven är numera införda i bl a miljöbalken och gäller alla kategorier av Natura 2000-områden. Alla Natura 2000-områden är av riksintresse enligt 4 kap miljöbalken. Särskild tillståndspflicht krävs enligt 7 kap miljöbalken för åtgärder med viss effekt på dessa områden. Majoriteten av Natura 2000-områdena är skyddade som nationalpark eller naturreservat.

Natura 2000-områdena består dels av särskilda skyddsområden för vissa fågelarter, SPA (Special Protection Areas), och dels av områden av gemenskapsintresse, SCI (Sites of Community Importance) för andra artgrupper av växter och djur samt naturtyper. Alla SPA- och SCI-områden utgör tillsammans nätverket Natura 2000.

Sverige har från 1995 till 2008 föreslagit 3 981 SCI-områden, med en sammanlagd yta på cirka 6,45 miljoner hektar, samt 531 SPA-områden på cirka 2,99 miljoner hektar, som kandidater till nätverket.

Vissa områden är föreslagna både som SCI och SPA. Sammantaget hör 4 088 områden med en yta på cirka 6,6 miljoner hektar till endera eller båda av dessa kategorier (*tabell 8 och karta 5*).

Mer information om Natura 2000 finns i handboken "Natura 2000 i Sverige" (Naturvårdsverket 2003) och på webbplatsen www.naturvardsverket.se/natura2000.

Vattenskyddsområden

Ett område som utnyttjas eller kan antas komma att utnyttjas för vattentäkt kan av länsstyrelse eller kommun inrättas som vattenskyddsområde med stöd av 7 kap. 21 § miljöbalken.

Vid utgången av 2008 fanns 1 585 vattenskyddsområden i landet. Flest områden fanns i Västra Götalands, Skåne och Västerbottens län (*tabell 9*).

Biotopskyddsområden i skog och jordbruksmark

Med stöd av 7 kap. 11 § miljöbalken kan speciella och/eller värdefulla biotoper skyddas. Skyddet omfattar mindre mark- eller vattenområden som utgör livsmiljö för hotade djur- eller växtarter eller som av annan orsak är särskilt skyddsvärda. Inom områdena får inte verksamhet bedrivs som kan skada naturmiljön. I allmänhet används denna skyddsform för att bevara nyckelbiotoper. Begreppet nyckelbiotop avser skogsmiljöer där man finner eller kan förväntas finna så kallade rödlistade arter, d v s arter som på längre eller kortare sikt är hotade till sin existens.

Biotopskyddsområden i skog avgränsas av skogsstyrelsen enligt 6 § i förordningen (1998:1252) om områdesskydd enligt miljöbalken. På skogsmark kan 18 olika biotopslag skyddas. Bl a har brandfält, äldre naturskogsartade skogar och ras- eller bergbranter i skog skyddats.

Biotopskyddsområden i jordbruksmark hanteras av länsstyrelserna och skyddas av paragraferna 5 och 7 i områdesskyddförordningen.

- 5§ gäller för biotoper på jordbruksmark som generellt är skyddade från 1 januari 1994. Skyddet gäller för alléer, pilevallar, stenmurar, odlingsrösen, åkerholmar, småvatten, våtmarker och källor i jordbruksmark.
- 7§ gäller för biotoper som avgränsas av länsstyrelsen. Det rör sig om rik- och kalkkärr i jordbruksmark, naturliga ängar och naturbetesmarker, naturliga bäckfåror samt ras- eller bergbranter som inte ligger i skogen.

I *tabell 10* redovisas antal och arealer av biotopskyddsområden i skog (6 §) och jordbruksmark (7 §).

Skyddade älvar

I miljöbalken 4 kap 6 § anges att älvar kan skyddas mot vattenkraftsutbyggnad. De fyra älvarna Torne-, Kalix-, Pite- och Vindelälven benämns nationalälvar och är skyddade på detta sätt. Skyddet är dock det samma för alla älvar som omfattas av det. För en del älvar avser skyddet hela avrinningsområdet och för andra enbart en älvsträcka (*tabell 11*). Torneälvens avrinningsområde inkluderar även areal i Finland.

Nationalstadsparker

Genom en ändring av naturresurslagen (NRL) år 1995 skapades en möjlighet att inrätta s.k. nationalstadsparker. Den 1 januari 1995 inrättades den första och hittills enda nationalstadsparken, Ulriksdal-Haga-Brunnsviken-Djurgården (*karta 5*). Areal och folkmängd redovisas i *tabell 12*. Nationalstadsparksbegreppet regleras numera i 4 kap 7 § miljöbalken.

Inom en nationalstadspark får ny bebyggelse och nya anläggningar komma till stånd och andra åtgärder vidtas endast om det kan ske utan intrång i parklandskap eller naturmiljö och utan att det historiska landskapets natur- och kulturvärden i övrigt skadas. Dessa regler innebär att det kan vara möjligt att uppföra ett begränsat antal nya byggnader inom befintliga bostadsområden och områden med byggnader för högre utbildning, vetenskaplig forskning, museiverksamhet, idrott och rekreation. Det är också möjligt att bygga om och anpassa byggnader efter sådana verksamheters behov. Åtgärderna ska dock utföras så att karaktären av byggnader i park bevaras.

Fridlysta djur- och växtarter

Med stöd av 8 kap. miljöbalken kan Naturvårdsverket besluta om fridlysning av djur- och växtarter i hela landet. Länsstyrelserna kan på motsvarande sätt meddela fridlysningsbestämmelser för djur- och växtarter i länen.

Tabell 13 redovisar antalet djur- och växtarter som är fredade med stöd av miljöbalken, totalt 297 arter. Alla vilda kärlväxter, mossor, lavar, svampar, alger, grod- och kräldjur kan fridlysas, liksom de flesta ryggradslösa djur (insekter m m). Fridlysningsföreskrifterna samt de fridlysta arterna i bokstavsordning finns i Naturvårdsverkets föreskrifter (NFS 1999:12) där det också framgår vilka generella undantag som gäller för några av arterna.

Samtliga vilda arter av grodor, ödlor och ormar är sedan den 1 januari 2000 fridlysta i hela landet.

Jaktlagen (SFS 1987:259) och jaktförordningen (SFS 1987:905) reglerar fredning och jakt av vilda djur och fåglar.

Naturtyper

Naturvårdsverket har, i samverkan med Lantmäteriet och länsstyrelserna, genomfört en naturtypskartering av samtliga nationalparker och naturreservat med hjälp av satellitbilder och, för fjällnära områden, flygbildstolkade vegetationskartor. Statistik från de ogeneraliserade editerade klassningarna finns införd i databasen VIC-Natur på objektsnivå. Naturtyper i nationalparker och naturreservat nedan- respektive ovanför gränsen för fjällnära skog redovisas i *tabell 14-15*. Nedanför den fjällnära gränsen är tallskog och våtmark de vanligaste naturtyperna, utöver vatten. Ovanför gränsen dominerar naturtypen fjällhed. I avsnittet "Definitioner och förklaringar" beskrivs de redovisade naturtyperna.

Gränsen för fjällnära skog är sammanställd 1993 och 1994 av SLU/Institutionen för skogstaxering. En förordning finns som rör denna gräns, Skogsstyrelsens författningssamling SKSFS 1991:3.

Rapporterna "Kartering av skyddade områden – Skogstyper i nationalparker och naturreservat" (Naturvårdsverkets rapport 5282) och "Kartering av skyddade områden – Kontinuerlig naturtypskartering" (Naturvårdsverkets rapport 5391) beskriver naturtyper samt metoder och resultat från naturtypskarteringen. Under år 2006 upprättades en förbättrad och utökad naturtypsindelning i VIC-Natur.

Skyddad skogsmark

Med skyddad skog avses produktiv skogsmark som genom områdesspecifika och preciserade beslut och föreskrifter skyddas i enlighet med miljölagstiftningen. Nationalparker är skyddade i sin helhet liksom naturreservat ovanför gränsen för fjällnära skog. I andra delar av landet finns det vissa äldre naturreservat, eller delar av naturreservat, som saknar föreskrifter mot markanvändning och exploatering. Det innebär att skogen kan avverkas. När dessa naturreservat bil-

dades ansåg man inte att föreskrifter behövdes för att begränsa markanvändningen. Ofta var även resurserna otillräckliga för att sådana föreskrifter skulle kunna införas.

I naturtypskarteringen har ingått att, utifrån data om skyddad skog i respektive reservat, fördela naturtyperna som skyddade eller ej skyddade. I *tabell 14* visas arealerna för den skyddade skogsmarken i naturreservat och nationalparker nedanför gränsen för fjällnära skog. Den skyddade produktiva (det vill säga utan impediment) skogsmarken uppgick 2008 till 291 172 hektar. I *tabell 16* visas samma areal länsuppdelad tillsammans med den produktiva skogsmarken utan föreskrifter mot skogsbruk.

I december 2001 fastställde Riksdagen miljö kvalitetsmålet *Levande skogar*. Det innebär bland annat att ytterligare 320 000 hektar produktiv skogsmark ska skyddas som naturreservat och 30 000 hektar som biotopskyddsområde nedanför gränsen för fjällnära skog räknat perioden 1999 – 2010. Under 1999-2008 omfattades 204 668 hektar av antingen förvärv, intrångsersättning eller överenskommelse för bildande av naturreservat. Det motsvarar en måluppfyllelse om 64 procent. Återstående målareal till 2010 är 115 332 hektar.

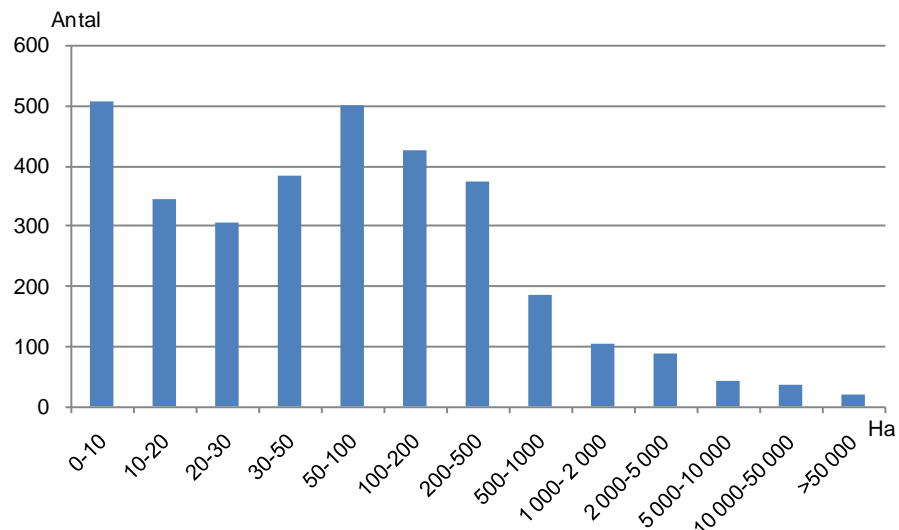
Storleksfördelning

Till antalet domineras de skyddade områdena av relativt små områden. 62 procent av landets nationalparker, naturreservat och naturvårdsområden är mindre än 100 hektar. Tre procent är större än 5 000 ha (*diagram 2*).

I *tabell 17 a-f* visas de tio största naturreservaten utifrån total areal och areal för olika naturtyper.

Diagram 2. Antal nationalparker, naturreservat och naturvårdsområden fördelat på total areal inom områdena

Number of national parks, nature reserves and nature managements areas by size class of total area



Tillgänglighet till skyddade områden

Nästan 80 procent av befolkningen har tillgång till nationalpark, naturreservat eller naturvårdsområde inom 5 kilometer från bostaden. Medelavståndet är 3,4 kilometer. Trots att norra Sverige har större arealer av skyddad natur, så har befolkningen där i genomsnitt längre avstånd till den skyddade naturen än befolkningen i södra Sverige.

Uppgifterna i *tabell 18* beaktar inte det skyddade områdets storlek och visar främst i vilken omfattning skyddade områden förekommer nära större tätorter. Nationalstadsparken Ulriksdal-Haga-Brunnsviken-Djurgården är inte inkluderad i statistiken.

Cirka 60 procent av nationalparkerna och naturreservaten har väg fram till eller inom området. Resterande 40 procent saknar vägar eller innehåller endast skogsbilvägar (*karta 7*). Vägarna baseras på Lantmäteriets vägar-
ta. Skogsbilvägar saknas i detta underlag, varför dessa kan förekomma inom områdena.

Förvaltare av skyddade områden

Vissa objekt har flera förvaltare, t.ex. markägaren och skogsstyrelsen eller både kommun och länsstyrelse. Den totala summan objekt i *tabell 19* är därför högre än summan av antalet nationalparker, naturreservat och naturvårdsområden. I kategorin övriga ingår skogsstyrelser och stiftelser.

Kostnader

Statens kostnader för naturskyddet består dels av kostnader för förvaltning av befintliga nationalparker och naturreservat, dels av kostnader för markinlösen då nya skyddade områden bildas. Kostnaderna kan bestå av köp, ersättning till markägaren för intrång, bidrag till kommuners och stiftelsers förvärv av eller intrångsersättning för mark för naturvårdsändamål.

För köp, intrång och bidrag för skyddade områden avsatte Naturvårdsverket 784 miljoner kronor år 2008. Av detta avser 442 miljoner kronor köp, 307 miljoner kronor ersättning för intrång och 35 miljoner kronor bidrag.

En fördelning per län av kostnaderna framgår av *tabell 20a*, där även den areal som säkrats under året redovisas. Eftersom uppgifterna avser både befintliga och blivande parker och reservat stämmer de inte med arealuppgifterna i övriga tabeller. En fördelning av kostnaderna på köp, intrång och bidrag görs i *tabell 20b*.

Utöver Naturvårdsverkets kostnader har Skogsstyrelsen under kalenderåret 2008 betalat ut 102 miljoner kr som ersättning för biotopskydd. För hela perioden 1994 till och med 2008 uppgår Skogsstyrelsens ersättningen för biotopskyddsområden till totalt 1,018 miljarder kronor.

Internationell utblick

Det är svårt att göra jämförelser mellan olika länders statistik om skyddade områden. Detta beror bland annat på att lagstiftningen skiljer sig mellan länderna, att den institutionella strukturen är olika och att länderna har olika behov och prioriteringar.

WDPA - World Database on Protected Areas - innehåller data om världens skyddade områden. Sedan 1981 ansvarar FN:s miljöprogram, United Nations Environment Programme - World Conservation Monitoring Centre (UNEP-WCMC) med hjälp av Internationella Naturvårdsunionen (IUCN) för databasen. Databasen är uppdaterad för år 2006 och åtkomlig via www.wdpa.org.

I *tabell 21* redovisas arealen skyddade områden för ett urval av länder. Tyskland, Frankrike, Sverige och Spanien har här störst areal skyddade områden inom EU, medan Österrike, Malta och Tyskland har den högsta andelen skyddad landareal. Beräknas de skyddade arealerna per invånare har de glesbebygg-

da nordiska och baltiska länderna höga värden jämfört med de kontinentala EU-länderna.

I redovisningen ingår områden tillhörande IUCN:s kategorier I-V vilket motsvarar "strict nature reserves, wilderness areas, national parks, natural monuments, habitat/species management areas och protected landscapes". Övriga ospecificerade områden, marina områden och strand-/kustområden är inte med i sammanställningen.

Fördelning av skyddsformer på kommuner

De skyddade arealerna nationalpark, naturreservat, naturvårdsområde och djur- och växtskyddsområde har fördelats per kommun (*tabell 22*). Fördelningen har gjorts med hjälp av digitala gränser. Uppgifterna på länsnivå är dock tagna direkt från databasen Vic-Natur, vilket gör att summeringar i vissa fall kan skilja sig något åt. Arealen för skyddade områden som angränsar till andra länder är ej medtagen i fördelningen per kommun men finns med i läns- och riksuppgifterna.

Vidare skall observeras att ett och samma område som sträcker sig över kommun- eller länsgräns redovisas som ett område i vardera kommunen eller länet. Om ett område ligger i flera kommuner, med någon arealdel på mindre än 10 hektar i någon kommun, är det skyddade området ej medtaget i antalsuppgiften för den aktuella kommunen.

I 203 av Sveriges 290 kommuner är mer än 1 procent av totalarealen skyddad i någon form (nationalpark, naturreservat, naturvårdsområde eller djur- och växtskyddsområde). Av dem har 24 kommuner mer än 15 procent av sin totalareal skyddad. I absoluta tal dominerar inre Norrlands ytstora kommuner, som Jokkmokk, Gällivare, Kiruna och Sorsele. Tre av landets kommuner saknar helt nationalpark, naturreservat, naturvårdsområde eller djur- och växtskyddsområde.

De skyddade områdenas totalarealer innehåller både land- och vattenytor. Vattenarealerna består i sin tur av såväl insjöar och älvar som havsområden. Förhållandet mellan skyddade arealer och kommunernas totala arealer redovisas i *tabell 22* och i *karta 7*.

Tabeller

Teckenförklaring

Explanation of symbols

–	Noll	Zero
0	Mindre än 0,5	Less than 0.5
0,0	Mindre än 0,05	Less than 0.05
..	Uppgift inte tillgänglig eller för osäker för att anges	Data not available
.	Uppgift kan inte förekomma	Not applicable
*	Preliminär uppgift	Provisional figure

1. Nationalparker 2008-12-31

1. National parks

Namn	Län	Kommun	Areal totalt (ha)	Areal land (ha)	Avsatt, år
Ängsö	Stockholm	Norrtälje	195	79	1909
Tyresta	Stockholm	Haninge	1 964	1 880	1993
Store Mosse	Jönköping	Tyresö Gnosjö Vaggeryd Värnamo	7 618	7 323	1982
Blå Jungfrun	Kalmar	Oskarshamn	190	67	1926
Norra Kivill	Kalmar	Vimmerby	124	122	1927
Gotska Sandön	Gotland	Gotland	4 465	3 677	1909
Dalby Söderskog	Skåne	Lund	36	36	1918
Stenshuvud	Skåne	Simrishamn	412	311	1986
Söderåsen	Skåne	Klippan	1 624	1 618	2001
Djurö	V. Götaland	Svalöv Mariestad	2 358	287	1991
Tresticklan	V. Götaland	Dals-Ed	2 908	2 707	1996
Tiveden	V. Götaland	Karlsborg	1 352	1 208	1983
Garphyttan	Örebro	Laxå Lekeberg Örebro	111	111	1909
Färnebofjärden	Uppsala Västmanland Dalarna Gävleborg	Heby Sala Avesta Sandviken	10 471	6 252	1998
Hamra	Gävleborg	Ljusdal	30	30	1909
Töfsingdalen	Dalarna	Älvdalen	1 659	1 585	1930
Fulufjället	Dalarna	Älvdalen	38 485	37 681	2002
Skuleskogen	Västernorr.	Kramfors Örnsköldsvik	2 911	2 592	1984
Sånfjället	Jämtland	Härjedalen	10 389	10 365	1909
Björnlandet	Västerbotten	Åsele	1 129	1 097	1991
Abisko	Norrbottn	Kiruna	7 725	6 791	1909
Pieljekaise	Norrbottn	Arjeplog	15 496	14 140	1909
Sarek	Norrbottn	Jokkmokk	198 594	194 009	1909
Stora Sjöfallet	Norrbottn	Jokkmokk Gällivare	128 073	116 402	1909
Vadvetjåkka	Norrbottn	Kiruna	2 706	2 656	1920
Muddus	Norrbottn	Jokkmokk Gällivare	51 160	49 349	1942
Padjelanta	Norrbottn	Jokkmokk	200 041	166 724	1962
Haparanda Skärgård	Norrbottn	Haparanda	7 431	742 ¹	1995
Summa 2008			699 657	629 840	
Summa 2007			699 396	632 568	

1) P g a kvalitetsförbättringar har landarean för Haparanda skärgård minskat jämfört med föregående år.

2. Naturresevat länsvis 2008-12-31

2. Nature reserves by county

Län	Antal	Areal totalt (ha)	Landareal (ha)	Andel NR av total länsareal, %
Stockholms län	235	107 227	37 707	6,4
Uppsala län	125	37 716	23 268	3,1
Södermanlands län	120	44 554	15 569	5,1
Östergötlands län	162	45 842	14 739	3,1
Jönköpings län	100	13 983	13 035	1,2
Kronobergs län	91	16 443	10 765	1,7
Kalmar län	170	47 103	22 850	2,3
Gotlands län	105	70 424	10 599	4,6
Blekinge län	88	14 719	7 514	2,1
Skåne län	187	69 519	20 101	4,1
Hallands län	140	19 713	11 487	2,3
V. Götalands län	380	106 424	65 276	3,1
Värmlands län	110	90 778	38 284	4,1
Örebro län	165	33 048	27 717	3,4
Västmanlands län	77	22 791	12 029	4,0
Dalarnas län	189	226 264	217 889	7,4
Gävleborgs län	131	27 516	16 645	1,1
Västernorrlands län	133	29 757	22 324	1,1
Jämtlands län	82	516 447	487 292	9,6
Västerbottens län	192	814 113	750 559	12,1
Norrbottnens län	190	1 879 217	1 739 014	16,6
Summa 2008	3 172	4 233 599	3 564 660	8,0
Summa 2007	3 027	4 196 321	3 519 939	7,9

3. Typ av beslut om naturresevat och naturvårdsområden länsvis 2008-12-31

3. Decisions on nature reserves and nature management areas by local government/county administrative board

Län	Beslut av kommun, antal NR	Beslut av LSt, antal NR	Beslut av kommun, antal NVO	Beslut av LSt, antal NVO
Stockholms län	49	186	4	8
Uppsala län	3	125	-	-
Södermanlands län	6	114	-	4
Östergötlands län	10	152	-	1
Jönköpings län	8	94	-	4
Kronobergs län	3	90	3	-
Kalmar län	6	167	-	11
Gotlands län	1	104	-	3
Blekinge län	1	89	-	1
Skåne län	8	181	-	8
Hallands län	2	139	-	4
V. Götalands län	29	353	2	29
Värmlands län	4	106	-	1
Örebro län	20	145	-	-
Västmanlands län	2	75	-	1
Dalarnas län	40	152	1	4
Gävleborgs län	3	129	2	9
Västernorrlands län	12	121	-	3
Jämtlands län	-	82	-	1
Västerbottens län	-	192	-	6
Norrbottnens län	4	186	-	1
Riket	211	2 961	12	99

4. Naturresevat i marin miljö 2008-12-31

4. Nature reserves in marine surroundings

Namn	Län	Havsareal (ha)
Askö	Södermanland	5 230
Falsterbohalvöns havsområde och Måkläppen	Skåne	39 880
Fifång	Stockholm	1 480
Gullmarn	Västra Götaland	11 730
Gåsholma	Gävleborg	310
Gö	Blekinge län	1 440
Hallands Väderö	Skåne	1 510
Holmöarna	Västerbotten	20 600
Knähaken	Skåne	1 360
Kronören	Västerbotten	4 490
Kungsbackafjorden	Halland	4 740
Kvädöfjärden	Östergötland	3 270
Lommabukten	Skåne	200
Nordre älvs estuarium	Västra Götaland	5 510
Nåttarö	Stockholm	5 960
Salen	Västernorrland	520
Salvoren-Kopparstenarna	Gotland	56 050
Värnanäs skärgård	Kalmar	1 450
Älö-Rånö	Stockholm	1 770
Östra och västra Kullaberg	Skåne	370

5. Kulturresevat 2008-12-31¹⁾**5. Culture reserves¹⁾**

Län	Miljö	Typ av miljö	Beslut	Areal totalt (ha)
Stockholm	Brottö	Skärgårdsjordbruk	2004	137
Stockholm	Igelbäcken	Odlingslandskap	2006	412
Uppsala	Lingnåre	Fossilt odlingslandskap	2004	28
Uppsala	Linnés Hammarby	Säterimiljö	2007	41
Östergötland	Smedstorp	Dubbelgård	2001	84
Östergötland	Öna	Skogshemman	2002	54
Jönköping	Åsen	Bymiljö	2000	35
Kronoberg	Råshult	Komministerboställe	2002	46
Gotland	Norrby i Väte	Gårdsmiljö	2002	33
Blekinge	Ronneby Brunn	Brunnspark	2003	102
Skåne	Örnäs	Gårdsmiljö	2006	70
Halland	Mårtagården	Kaptensboställe	2003	31
Halland	Åskhult	Bymiljö	2004	138
Halland	Bollaltebygget	Gårdsmiljö	2008	12
Västra Götaland	Gunnebo	Slottsmiljö	2003	101
Västra Götaland	Ramsholmen	Odlingslandskap	2005	74
Västra Götaland	Åsnebyn	Bymiljö	2008	41
Västra Götaland	Vallby Sörgården	Gårdsmiljö	2008	25
Värmland	Juhola	Finngård	2001	46
Värmland	Brattforsheden	Krigsflygfält	2003	398
Örebro	Gamla Pershyttan	Bergsmansby	2004	128
Västmanland	Bråfors	Bergsmansby	2006	79
Västmanland	Gäddeholm	Herrgårdsmiljö	2008	393
Dalarna	Östra Utsjö	Kvarnstensbrott	2003	14
Gävleborg	Västeräng	Bymiljö	2002	401
Gävleborg	Våsbo fäbod	Fäbod	2008	22
Västernorrland	Lögdö Bruk	Järnbruksmiljö	2004	7
Västernorrland	Marieberg	Sågverkssamhälle	2004	3
Västernorrland	Sandvikens fiskeläge	Fiskeläge	2005	24
Jämtland	Lillhärjåbygget	Fjällgård	2002	2 891
Västerbotten	Rörträsk silängar	Översilningsängar	2002	27
Västerbotten	Atoklimpoe	Samisk kulturmiljö	2005	940
Norrbotten	Hanhinvittikko	Fäbod	2002	7
Norrbotten	Gallejaur by ¹⁾	Gårdsmiljö	2008	103

Summa**6 949**

Källa: Riksantikvarieämbetet

1) Tabellen rättades 2010-02-09. I tidigare version saknades kulturresevatet Gallejaur by. Totalarean är oförändrad.

The table was revised 2010-02-09. The culture reserve Gallejaur by was missing in the earlier version. The total area has not changed.

6. Naturminnen länsvis 2008-12-31

6. Natural monuments by county

Län	Antal
Stockholms län	139
Uppsala län	36
Södermanlands län	24
Östergötlands län	99
Jönköpings län	63
Kronobergs län	82
Kalmar län	212
Gotlands län	27
Blekinge län	72
Skåne län	52
Hallands län	38
Västra Götalands län ¹	211
Värmlands län	25
Örebro län	64
Västmanlands län	36
Dalarnas län	154
Gävleborgs län	8
Västernorrlands län	17
Jämtlands län	21
Västerbottens län	14
Norrbottens län	20
Summa	1 414

1) Uppgiften för Västra Götaland avser år 2004.

7. Djur- och växtskyddsområden¹ länsvis 2008-12-31

7. Wildlife sanctuaries by county

Län	Antal	Areal totalt (ha)	därav landareal (ha)	Andel DVO av total länsareal, %
Stockholms län	27	1 100	330	0,07
Uppsala län	33	3 531	389	0,29
Södermanlands län	135	6 478	3 946	0,74
Östergötlands län	82	8 631	4 333	0,59
Jönköpings län	26	657	373	0,06
Kronobergs län	6	126	33	0,01
Kalmar län	118	5 963	1 193	0,29
Gotlands län	14	1 438	1 053	0,09
Blekinge län	70	1 585	516	0,23
Skåne län ²	18	2 317	979	0,14
Hallands län	20	649	185	0,07
V. Götalands län ³	210	2 925	931	0,08
Värmlands län	30	673	221	0,03
Örebro län	2	307	178	0,03
Västmanlands län	7	54	5	0,01
Dalarnas län	4	37	26	0,00
Gävleborgs län	10	1 747	113	0,07
Västernorrlands län	19	325	247	0,01
Jämtlands län	12	1 922	1 365	0,04
Västerbottens län	2	1 383	1 280	0,02
Norrbottens län	47	52 039	46 944	0,46
Summa 2008	892	93 887	64 640	0,18
Summa 2007	928	93 841	64 541	0,18

1) Områdena "Myskoxar, Tännäs" i Jämtlands och Härjedalens län samt "Myskoxarna" i Dalarnas län är ej redovisade här. Förbudet avser skyddszon runt djuren.

2) P g a av sammanslagningar har antalet djur- och växtskyddsområden i Skåne län minskat jämfört med föregående år.

3) Uppgiften för Västra Götaland avser år 2006.

8. Natura 2000-områden länsvis 2008-12-31

8. Natura 2000 sites by county

Län	SPA-områden ¹		SCI-områden ²		Totalt	
	Antal	Areal (ha)	Antal	Areal (ha)	Antal	Areal (ha)
Stockholms län	14	11 713	232	54 609	240	59 694
Uppsala län	26	25 754	161	66 147	176	84 259
Södermanlands län	27	39 602	198	50 531	199	64 016
Östergötlands län	37	114 619	272	117 865	272	58 169
Jönköpings län	20	22 033	193	82 686	213	216 629
Kronobergs län	21	12 972	133	19 359	139	20 865
Kalmar län	32	159 223	174	189 467	174	188 936
Gotlands län	30	129 878	129	202 161	129	202 161
Blekinge län	21	8 688	173	24 296	184	28 330
Skåne län	19	62 449	216	86 531	231	145 764
Hallands län	24	40 729	127	68 716	127	74 332
V. Götalands län	40	62 534	398	245 099	402	188 069
Värmlands län	46	66 886	132	84 314	140	87 049
Örebro län	23	10 962	136	23 596	136	14 528
Västmanlands län	22	21 548	78	24 064	78	9 145
Dalarnas län	16	202 680	221	242 548	221	128 037
Gävleborgs län	43	34 818	149	45 804	149	40 979
Västernorrlands län	14	14 999	122	49 217	126	64 200
Jämtlands län	17	398 867	230	637 443	230	730 190
Västerbottens län	20	768 818	244	1 103 089	257	1 224 212
Norrbottens län	19	775 903	263	3 027 309	265	2 965 434
Summa	531	2 985 674	3 981	6 444 853	4 088	6 594 999

1) SPA=Special Protection Areas (Fågeldirektivet)

2) SCI=Sites of Community Importance (Habitatdirektivet)

9. Vattenskyddsområden länsvis 2008-12-31

9. Water protection areas by county

Län	Antal	Area totalt, ha	Därav land-areal (ha)
Stockholms län	89	16 038	14 402
Uppsala län	33	27 443	27 127
Södermanlands län	60	7 217	6 325
Östergötlands län	34	6 176	5 537
Jönköpings län	82	10 727	8 871
Kronobergs län	61	12 878	7 469
Kalmar län	80	25 180	23 214
Gotlands län	24	21 230	19 889
Blekinge län	27	3 242	3 214
Skåne län	163	28 311	26 462
Hallands län	48	6 473	6 181
V. Götalands län	172	81 894	74 071
Värmlands län	40	18 958	11 045
Örebro län	44	9 555	8 899
Västmanlands län	31	4 427	4 175
Dalarnas län	106	7 772	7 173
Gävleborgs län	63	11 234	10 119
Västernorrlands län	105	8 575	8 047
Jämtlands län	53	3 385	3 217
Västerbottens län	159	26 887	25 838
Norrbottens län	111	4 332	4 232
Summa	1 585	341 932	305 508

10. Biotopskyddsområden i skog och jordbruksmark 2008-12-31

10. Habitat protection areas and biotopes in agricultural land

Län	Biotopskyddsomr. i skog		Biotopskyddsomr. i jordbruksmark	
	Antal	Areal (ha) ¹	Antal	Areal (ha)
Stockholm	193	735	-	-
Uppsala	191	596	-	-
Södermanland	244	757	-	-
Östergötland	336	968	7	13
Jönköping	181	487	2	9
Kronoberg	207	601	1	2
Kalmar	259	692	-	-
Gotland	201	694	-	-
Blekinge	152	415	16	52
Skåne	378	724	-	-
Halland	149	387	1	2
Västra Götaland	530	1 416	57	112
Värmland	696	1 931	1	1
Örebro	231	575	-	-
Västmanland	140	344	-	-
Dalarna	387	1 605	1	0
Gävleborg	283	1 030	-	-
Västernorrland	229	795	-	-
Jämtland	320	1 426	-	-
Västerbotten	354	1 509	-	-
Norrbottn	434	1 899	-	-
Summa	6 095	19 586	86	191

1) Inklusive impediment

Källa: Skogsstyrelsen (biotopskyddsområden i skog)Diagram

11. Älvar skyddade mot vattenkraftsutbyggnad

11. Rivers protected against hydro electric power exploitation

SMHI-nr Älv	Delområde	Areal (km ²)
Nationalälvar		
1 Torneälven		40 153,6
4 Kalixälven		18 127,8
13 Piteälven		11 284,7
28 I Umeälven	Vindelälven	12 629,3
Summa skyddade nationalälvar		82 195,4
Övriga vattenområden		
7 Råneälven		4 207,3
9 I Luleälven	Stora Luleälven uppströms Akkajaure	2 841,1
	Lilla Luleälven uppströms Skalka	1 776,5
	Lilla Luleälven uppströms Tjaktjajaure	869,3
	Pärlälven	2 296,0
17 Åbyälven		1 343,9
18 Byskeälven		3 661,8
20 I Skellefteälven	Källflödena uppströms Sädvajaure	659,8
	Källflödena uppströms Riebnis	524,1
	Malån	1 916,6
26 Sävarån		1 161,1
28 I Umeälven	Tärnaån	1 089,7
	Girjesån	579,4
	Juktån uppströms Fjosoken	671,3
30 Öreälven		3 028,7
32 Lögdeälven		1 608,2
36 Moälven		2 307,2
38 I Ångermanälven	Lejarälven	593,3
	Storån uppströms Klumpvattnet	440,8
	Långselån-Rörströmsälven	2 727,9
	Saxån	233,2
	Ransarån uppströms Ransarn	420,1
	Vojmån uppströms Vojmsjön	1 058,1
40 I Indalsälven	Åreälven	2 852,8
	Ammerån	3 097,7
	Storån-Dammån	440,8
	Hårkan	3 989,9
42 I Ljungan	Ljungan uppströms Storsjön	501,3
	Gimån uppströms Holmsjön	2 854,3
48 I Ljusnan	Voxnan uppströms Vallhaga	2 411,3
53 I Dalälven	Västerdalälven uppströms Hummelforsen	4 418,5
	Österdalälven uppströms Trängslet	4 521,5
74 Emån		4 471,8
84 Bräkneån		462,3
86 Mörrumsån		3 369,1
100 Fylleån		393,8
112 I Enningdalsälven	Enningdalsälven uppströms riksgränsen till Norge	691,7
115 I Vefsna	Vapstälven	601,3
Summa skyddade övriga vattenområden		71 093,5
Summa skyddade nationalälvar och övriga vattenområden		153 288,9
Älvsträckor		
28 I Umeälven	Tärnaforsen mellan Stor-Laisan och Gäuta	..
38 I Ångermanälven	Faxälven mellan Edsele och Helgumsjön	..
40 I Indalsälven	Långan nedströms Landösjön	..
42 I Ljungan	Sträckan mellan Havern och Holmsjön	..
	Sträckan nedströms Viforsen	..
48 I Ljusnan	Sträckan mellan Hede och Svegsjön	..
	Sträckan mellan Laforsen och Arbråsjöarna	..
53 I Dalälven	Västerdalälven nedströms Skiffsforsen	..
	Dalälven nedströms Näs bruk	..
108 I Göta älv	Klarälven mellan Höljes och Edebäck	..

12. Areal för nationalstadsparken Ulriksdal-Haga-Brunnsviken

12. Area of national city park

Kommun	Areal (hektar)				Folkmängd 2005-12-31
	totalt	land	sjö	hav	
Stockholm	1 790	1 254	69	467	14 240
Solna	751	582	102	67	8 013
Lidingö	155	12	-	144	5
Summa	2 696	1 848	171	678	22 258

13. Djur- och växtarter fridlysta i hela landet 2008-12-31

13. Animal and plant species which are protected in the whole country

Artgrupper	Arter	Antal
<i>I. Djurarter</i>	Kräldjur	7
	Groddjur	13
	Ryggradslösa djur	30
<i>II. Växtarter</i>	Orkidéer	44
	Övriga Kärlväxter	179
	Mossor	11
	Lavar	8
	Svampar	5

Källa: Naturvårdsverket

14. Naturtyper inom naturreservat och nationalparker nedanför gränsen för fjällnära skog 2008-12-31

14. Nature types in nature reserves and national parks below the mountainous region border

Naturtyp	Areal (ha)			Skyddad skogs- mark (ha)
	NR	NP	NR och NP	NR och NP
Tallskog	104 542	8 828	113 370	78 835
Granskog	63 824	2 094	65 918	54 201
Barrblandskog	67 446	2 314	69 760	50 421
Barrsumpskog	16 161	1 449	17 610	13 583
Lövblandad barrskog	58 427	1 742	60 169	39 902
Triviallövskog	28 824	987	29 811	19 880
Ädellövskog	18 465	1 050	19 515	15 102
Triviallövskog med ädellövinslag	5 873	186	6 059	4 972
Lövsumpskog	5 525	610	6 136	4 921
Ungskogar inklusive hyggen	20 710	596	21 306	9 357
Impediment	38 779	2 715	41 495	29 740
Våtmark	88 285	8 082	96 367	..
Äng och betesmark	19 615	73	19 688	..
Övrig öppen mark	50 626	1 043	51 669	..
Sjöar och vattendrag	129 719	7 359	137 077	..
Hav	392 900	8 106	401 007	..
Summa	1 109 720	47 235	1 156 955	320 912
Produktiv skogsmark	389 796	19 857	409 653	291 172

15. Naturtyper inom naturreservat och nationalparker ovanför gränsen för fjällnära skog 2008-12-31

15. Nature types in nature reserves and national parks above the mountainous region border

Naturtyp	Areal (ha)		
	NR	NP	NR och NP
Fjällblock och hållmark	86 077	130 547	216 625
Fjällhed	722 536	277 630	1 000 165
Fjälläng	73 588	43 821	117 409
Fjällmyr	489 438	32 823	522 261
Fjällbjörkskog	719 107	44 122	763 229
Fjälltallskog	92 757	13 269	106 026
Fjällbarrskog	484 588	26 633	511 221
Fjällgranskog	30 555	1 382	31 937
Lövblandad fjällbarrskog	252 755	5 548	258 303
Ungskogar inklusive hyggen	1 513	5	1 518
Glaciärer och permanenta snöfält	25 003	24 378	49 380
Vatten	141 344	52 127	193 471
Övrigt	1 715	117	1 832
Summa	3 120 975	652 402	3 773 377

16. Produktiv skogsmark i nationalpark och naturreservat nedanför gränsen för fjällnära skog länsvis 2008

16. Productive forest land in national parks and nature reserves below the mountainous region border by county

Län	Produktiv skogsmark i NP (ha)	Produktiv skogsmark i NR (ha)	Produktiv skogsmark i NP och NR, med föreskrifter mot skogsbruk (ha)	Produktiv skogsmark i NR, utan föreskrifter mot skogsbruk (ha)
Stockholms	1 318	22 293	11 559	12 052
Uppsala	2 038	16 451	12 723	5 766
Södermanlands	-	9 076	4 987	4 089
Östergötlands	-	8 818	6 942	1 875
Jönköpings	1 312	8 995	7 571	2 736
Kronobergs	-	7 038	5 149	1 889
Kalmar	126	12 897	10 235	2 788
Gotlands	3 019	6 060	7 671	1 408
Blekinge	-	5 511	4 846	664
Skåne	1 769	7 897	8 306	1 360
Hallands	-	7 208	5 290	1 918
V:a Götalands	2 607	35 810	23 533	14 884
Värmlands	-	32 745	9 421	23 324
Örebro	853	21 039	9 767	12 126
Västmanlands	651	6 885	5 416	2 121
Dalarnas	1 184	54 048	32 410	22 822
Gävleborgs	1 639	12 628	12 576	1 690
Västernorrlands	1 839	16 964	17 463	1 340
Jämtlands	153	19 182	18 772	563
Västerbottens	977	26 957	25 136	2 797
Norrbottnens	374	51 296	51 402	268
Summa	19 857	389 796	291 172	118 481

17a. De tio största naturreservaten utifrån total areal

17a The ten largest nature reserves by total area

Namn	Total areal (ha)	Län
Vindelfjällen	555 104	Västerbotten
Torneträsk-Soppero fjällurskog	337 040	Norrbottn
Sjaunja	281 896	Norrbottn
Udtja	146 567	Norrbottn
Vålådalen	120 436	Jämtland
Ultevis fjällurskog	117 267	Norrbottn
Pärlälvens fjällurskog	115 881	Norrbottn
Hotagen	113 435	Jämtland
Lina fjällurskog	98 092	Norrbottn
Pessinki fjällurskog	97 257	Norrbottn

17b. De tio största naturreservaten utifrån skogsareal

17b. The ten largest nature reserves by area of forest land

Namn	Skogsklädd mark (ha)	Län
Vindelfjällen	213 192	Västerbotten
Torneträsk-Soppero fjällurskog	199 070	Norrbottn
Sjaunja	129 733	Norrbottn
Ultevis fjällurskog	93 326	Norrbottn
Udtja	91 457	Norrbottn
Pärlälvens fjällurskog	82 944	Norrbottn
Lina fjällurskog	71 145	Norrbottn
Pessinki fjällurskog	66 675	Norrbottn
Hornavan-Sädvajaure fjällurskog	63 243	Norrbottn
Hotagen	58 797	Jämtland

17c. De tio största naturreservaten utifrån skyddad areal produktiv skog nedanför fjällnära gränsen

17c. The ten largest nature reserves by area of productive forest land below the mountainous region border

Namn	Skyddad produktiv skog (ha)	Län
Jougdadalen	5 278	Jämtland
Hotagen	4 427	Jämtland
Udtja	4 370	Norrbottn
Reivo domänreservat	3 705	Norrbottn
Lina fjällurskog	3 106	Norrbottn
Tandövala	2 830	Dalarna
Arasjö	2 685	Västerbotten
Tjadnesvare	2 586	Norrbottn
Serri	2 581	Norrbottn
Vittjäkk-Akkanälke fjällurskog	2 077	Norrbottn

17d. De tio största naturreservaten utifrån areal våtmark

17d. The ten largest nature reserves by area of wetland

Namn	Våtmark (ha)	Län
Torneträsk-Soppero fjällurskog	74 616	Norrbottn
Sjaunja	46 814	Norrbottn
Udtja	46 785	Norrbottn
Vindelfjällen	43 338	Västerbottn
Pessinki fjällurskog	26 246	Norrbottn
Kaitum fjällurskog	26 014	Norrbottn
Hotagen	23 714	Jämtland
Ultevis fjällurskog	18 615	Norrbottn
Blaikfjället	17 896	Västerbottn
Lina fjällurskog	15 846	Norrbottn

17e. De tio största naturreservaten utifrån areal sjöar och vattendrag

17e. The ten largest nature reserves by area of lakes and water courses

Namn	Sjöar och vattendrag (ha)	Län
Vindelfjällen	21 468	Västerbottn
Sjaunja	20 413	Norrbottn
Lurö skärgård	15 123	Värmland
Värmlandsskärgården	13 680	Värmland
Torneträsk-Soppero fjällurskog	13 157	Norrbottn
Hornavan-Sädvajaure fjällurskog	10 052	Norrbottn
Rogen	8 333	Jämtland
Millesviks skärgård	8 285	Värmland
Pärlälvens fjällurskog	7 240	Norrbottn
Tjeggelvas	7 102	Norrbottn

17f. De tio största naturreservaten utifrån areal ängs- och betesmark

17f. The ten largest nature reserves by area of meadow and grazing land

Namn	Areal ängs- och betesmark (ha)	Län
Ottenby	773	Kalmar
Klingavälsåns dalgång	641	Skåne
Hornborgasjön	569	Västra Götaland
Hall-Hangvar	498	Gotland
Tåkern	498	Östergötland
Ängsö	492	Västmanland
Verkeån	408	Skåne
Bjärekusten	386	Skåne
Kungsbackafjorden	374	Halland
Svensksundsviken	362	Östergötland

18. Folkmängd inom olika avstånd från nationalparker, naturreservat och naturvårdsområden 2007

18. Population within different distances from national parks, nature reserves and nature management areas.

Län	Andel av bef. inom zoner runt skyddad natur, procent					Medelavst., km
	Inom 2,5 km	Inom 5 km	Inom 7,5 km	Inom 10 km	Inom 15 km	
Stockholms	64	97	100	100	100	2,2
Uppsala	37	79	94	97	100	3,5
Södermanlands	63	86	98	100	100	2,5
Östergötlands	59	85	94	99	100	2,8
Jönköpings	41	71	86	93	100	3,9
Kronobergs	41	54	80	92	100	4,5
Kalmar	41	63	84	94	96	4,4
Gotlands	71	92	98	100	100	2,0
Blekinge	47	87	98	99	100	2,9
Skåne	38	72	94	97	100	3,7
Hallands	45	87	98	99	100	3,0
V:a Götalands	57	85	96	99	100	2,8
Värmlands	16	48	73	83	97	6,0
Örebro	53	86	97	100	100	2,8
Västmanlands	28	77	92	99	100	3,8
Dalarnas	52	73	84	94	98	3,8
Gävleborgs	31	62	80	90	98	4,9
Västernorrlands	33	67	82	91	99	4,5
Jämtlands	37	45	54	67	86	7,4
Västerbottens	18	55	84	92	98	5,2
Norrbottnens	19	42	66	79	98	6,4
Riket	48	79	92	96	99	3,4
Bef. i tätort	51	82	94	97	100	3,1
Bef. utanför tätort	30	61	80	91	98	4,8
Stockholms tätort	66	99	100	100	100	2,1
Göteborgs tätort	59	90	100	100	100	2,5
Malmö tätort	7	37	100	100	100	5,1

19. Förvaltare av nationalparker, naturreservat och naturvårdsområden 2008-12-31

19. Trustees of national parks, nature reserves and nature management areas, no. by county

Län	Kommunen	Länsstyrelsen	Övriga	Totalt
Stockholms län	77	118	99	294
Uppsala län	9	99	24	132
Södermanlands län	16	99	9	124
Östergötlands län	20	143	2	165
Jönköpings län	15	86	7	108
Kronobergs län	11	4	84	99
Kalmar län	13	175	10	198
Gotlands län	4	104	4	112
Blekinge län	9	79	3	91
Skåne län	29	161	18	208
Hallands län	18	99	33	150
V. Götalands län	89	227	224	540
Värmlands län	5	106	-	111
Örebro län	31	125	13	169
Västmanlands län	15	57	8	80
Dalarnas län	34	147	25	206
Gävleborgs län	21	123	11	155
Västernorrlands län	25	110	3	138
Jämtlands län	5	73	8	86
Västerbottens län	6	186	8	200
Norrbottnens län	8	184	14	206
Riket	460	2 487	601	3 548

20a. Kostnader för skydd av områden år 2008**20a. Costs for protection of areas**

Län	Kostnad, tkr	Totalareal, ha	Varav produktiv skogsmark, ha
Stockholms län	37 107	672	557
Uppsala län	25 786	617	551
Södermanlands län	11 400	147	89
Östergötlands län	31 105	612	336
Jönköpings län	31 428	802	472
Kronobergs län	7 805	3 144	1 927
Kalmar län	37 605	1 755	1 430
Gotlands län	8 059	306	181
Blekinge län	4 230	80	50
Skåne län	125 689	1 714	834
Hallands län	20 956	383	159
V:a Götalands län	86 366	2 649	1 410
Värmlands län	22 422	422	330
Örebro län	72 043	5 832	3 455
Västmanlands län	19 669	773	399
Dalarnas län	61 321	13 098	9 803
Gävleborgs län	53 071	2 362	1 855
Västernorrlands län	17 158	669	434
Jämtlands län	24 995	2 933	1 855
Västerbottens län	69 291	14 182	9 284
Norrbottnens län	16 694	67 305	36 130
Summa 2008	784 200	120 457	71 541
Summa 2007	804 363	35 758	22 051

Källa: Naturvårdsverket

20b. Fördelning på köp, intrång och bidrag år 2008**20b. Breakdown of costs by form of acquisition**

	Antal	Kostnad, tkr	Totalareal, ha	Varav produktiv skogsmark, ha
Köp	433	442 160	10 830	6 916
Intrång	238	307 336	109 053	64 191
Bidrag	17	34 704	574	434
Summa 2008	688	784 200	120 457	71 541
Summa 2007	738	804 363	35 758	22 051

Källa: Naturvårdsverket

21. Skyddade områden i ett urval av länder 2006

21. Protected areas in some countries

Land	Skyddade områden		
	Areal, 1000 ha	% av total landareal	ha/1000 inv
EU-länder			
Belgien	79	2,6	8
Bulgarien	592	5,4	74
Cypern	76	7,7	97
Danmark	247	6,0	46
Estland	350	7,7	255
Finland	1 004	3,0	192
Frankrike	5 562	10,2	95
Grekland	237	1,9	22
Irland	78	1,1	19
Italien	1 358	4,5	24
Lettland	891	13,8	375
Litauen	351	5,4	101
Luxemburg	37	14,4	83
Malta	5	21,4	11
Nederländerna	146	4,2	9
Polen	2 613	8,4	68
Portugal	460	5,1	44
Rumänien	436	1,8	20
Slovakien	363	7,5	68
Slovenien	134	6,5	67
Spanien	3 964	7,9	97
Storbritannien	2 515	10,6	42
Sverige	4 131	9,3	459
Tjeckien	1 245	15,9	122
Tyskland	7 575	21,3	92
Ungern	521	5,7	51
Österrike	2 348	28,3	291
Övriga nordiska länder			
Island	392	3,9	1 359
Norge	1 553	5,1	338
Övriga			
Australien	50 769	6,6	2 653
Japan	3 245	8,8	26
Kanada	39 314	4,0	1 310
Kina	139 251	14,8	110
Ryssland	79 033	4,7	544
USA	70 548	7,5	243

Källa: World Resources Institute – Earth Trends, the Environmental Information Portal.

22. Skyddad natur per kommun 2008¹

22. Protected nature by municipality

Kommun Län	Antal					Total areal (hektar)					Landareal (hektar)					% av areal ²
	NP	NR	NVO	DVO	Tot	NP	NR	NVO	DVO	Tot	NP	NR	NVO	DVO	Tot	
Upplands Väsby	-	2	-	-	2	-	222	-	-	222	-	168	-	-	168	2,6
Vallentuna	-	4	1	-	5	-	659	100	-	759	-	657	64	-	721	2,0
Österåker	-	13	-	1	14	-	2 175	-	0,0	2 175	-	706	-	0,0	706	3,9
Värmdö	-	42	1	6	49	-	31 007	15	149	31 171	-	5 955	13	28	5 995	10,4
Järfälla	-	4	1	1	6	-	1 831	223	2	2 056	-	1 358	179	0	1 537	32,4
Ekerö	-	10	-	-	10	-	773	-	-	773	-	410	-	-	410	2,0
Huddinge	-	9	-	1	10	-	4 815	-	47	4 862	-	4 466	-	30	4 496	34,4
Botkyrka	-	9	1	-	10	-	154	651	-	805	-	145	544	-	689	3,6
Salem	-	1	1	-	2	-	18	3 682	-	3 700	-	18	3 074	-	3 092	51,7
Haninge	1	15	-	3	19	1 178	33 108	-	252	34 538	1 128	7 171	-	57	8 355	15,9
Tyresö	1	5	-	-	6	785	2 665	-	-	3 451	752	2 333	-	-	3 085	34,1
Upplands-Bro	-	7	-	-	7	-	1 725	1	-	1 726	-	572	1	-	573	5,3
Nykvarn	-	2	-	-	2	-	43	-	-	43	-	40	-	-	40	0,2
Täby	-	1	-	1	2	-	184	-	1	185	-	181	-	0	182	2,6
Danderyd	-	1	-	1	2	-	113	-	1	115	-	16	-	0	16	3,5
Sollentuna	-	4	-	1	5	-	1 044	-	0	1 045	-	1 012	-	0	1 012	17,9
Stockholm	-	8	-	-	8	-	1 832	-	-	1 832	-	1 511	-	-	1 511	8,5
Södertälje	-	17	4	-	21	-	4 551	1 187	-	5 737	-	2 321	1 085	-	3 406	8,2
Nacka	-	8	2	-	10	-	1 198	840	-	2 037	-	1 038	730	-	1 768	15,7
Sundbyberg	-	1	-	-	1	-	110	-	-	110	-	110	-	-	110	12,5
Solna	-	1	1	-	2	-	157	32	-	189	-	157	32	-	189	8,7
Lidingö	-	1	1	1	3	-	440	11	2	453	-	364	9	1	375	9,2
Vaxholm	-	1	-	1	2	-	28	-	1	28	-	27	-	0	27	0,3
Norrortälje	1	67	1	10	79	195	9 313	3 981	455	13 944	79	3 698	3	61	3 840	2,4
Sigtuna	-	7	-	1	8	-	592	-	182	775	-	541	-	146	687	2,2
Nynäshamn	-	9	2	3	14	-	8 448	688	4	9 140	-	2 717	281	4	3 002	7,0
Stockholms län	2	235	12	27	276	2 159	107 227	11 419	1 100	12 1904	1 959	37 707	6 023	330	46 018	7,3
Håbo	-	8	-	1	9	-	2 694	-	1	2 694	-	2 156	-	0	2 156	14,5
Älvkarleby	-	3	-	-	3	-	2 254	-	-	2 254	-	502	-	-	502	3,7
Knivsta	-	2	-	2	4	-	1 153	-	83	1 236	-	674	-	63	737	4,2
Heby	1	26	-	-	27	4 344	5 481	-	-	9 825	2 594	2 755	-	-	5 349	8,0
Tierp	-	18	-	5	23	-	8 860	-	324	9 185	-	5 568	-	82	5 650	3,5
Uppsala	-	29	-	-	29	-	5 070	-	-	5 070	-	4 988	-	-	4 988	2,3
Enköping	-	22	-	9	31	-	4 084	-	21	4 105	-	2 021	-	19	2 040	3,1
Östhammar	-	27	-	17	44	-	8 088	-	3 106	11 194	-	4 650	-	227	4 877	3,2
Uppsala län*	1	125	-	33	159	4344	37 716	-	3 531	45 591	2594	23 267	-	389	26 250	3,8
Vingåker	-	3	-	-	3	-	156	-	-	156	-	155	-	-	155	0,4
Gnesta	-	11	-	11	22	-	450	-	90	541	-	356	-	46	403	1,0
Nyköping	-	39	-	45	84	-	18 683	-	3 382	22 065	-	8 124	-	1 731	9 854	10,6
Oxelösund	-	2	-	8	10	-	262	-	2 205	2 467	-	138	-	1 933	2 070	3,2
Flen	-	13	1	57	71	-	526	90	267	884	-	312	89	34	435	1,1
Katrineholm	-	13	-	3	16	-	378	-	10	388	-	371	-	0	371	0,3
Eskestuna	-	17	1	6	24	-	5 293	766	101	6 160	-	2 972	614	43	3 630	4,9
Strängnäs	-	21	1	8	30	-	1 755	61	41	1 858	-	750	61	20	831	1,9
Trosa	-	12	2	6	20	-	17 201	2 027	380	19 609	-	2 436	1 670	139	4 244	29,3
Södermanlands län	-	120	4	135	259	-	44 554	2 936	6 478	53 968	-	15 569	2 425	3 946	21 941	6,2
Ödeshög	-	13	-	-	13	-	1 863	-	-	1 863	-	601	-	-	601	2,8
Ydre	-	11	-	6	17	-	562	-	50	611	-	452	-	4	456	0,8
Kinda	-	21	-	2	23	-	572	-	15	587	-	549	-	5	554	0,4
Boxholm	-	3	-	8	11	-	97	-	37	134	-	97	-	3	99	0,2
Åtvidaberg	-	12	-	-	12	-	1 604	-	-	1 604	-	1 308	-	-	1 308	2,0
Finspång	-	8	-	-	8	-	243	-	-	243	-	239	-	-	239	0,2
Valdemarsvik	-	15	-	35	50	-	13 855	-	1 673	15 528	-	3 953	-	517	4 470	7,5
Linköping	-	21	-	2	23	-	2 585	-	4	2 589	-	2 024	-	1	2 025	1,6
Norrköping	-	27	1	8	36	-	13 888	281	249	14 418	-	2 944	281	36	3 261	7,1
Söderköping	-	12	-	26	38	-	5 358	-	6 605	11 963	-	1 041	-	3 767	4 808	9,0
Motala	-	10	-	-	10	-	773	-	-	773	-	392	-	-	392	0,6
Vadstena	-	6	-	-	6	-	3 308	-	-	3 308	-	675	-	-	675	8,0
Mjölby	-	6	-	-	6	-	1 057	-	-	1 057	-	458	-	-	458	1,9
Östergötlands län	-	162	1	82	245	-	45 842	281	8 631	54 755	-	14 739	281	4 333	19 353	3,7

1) Uppgifter för DVO i Västra Götalands län avser år 2006

2) Kolumnen " % av areal" visar andelen skyddad total areal (NP, NR, NVO och DVO) av total kommun-/länsareal (landareal, inlandsvatten och havsvatten)

*)Korrigerat 2012-06-08

22. Skyddad natur per kommun 2008, fortsättning

Kommun Län	Antal					Total areal (hektar)					Landareal (hektar)					% av areal
	NP	NR	NVO	DVO	Tot	NP	NR	NVO	DVO	Tot	NP	NR	NVO	DVO	Tot	
Aneby	-	3	-	-	3	-	130	-	-	130	-	87	-	-	87	0,2
Gnosjö	1	4	-	-	5	4 723	426	-	-	5 149	4 540	417	-	-	4 957	11,4
Mullsjö	-	2	1	4	7	-	147	191	41	378	-	137	191	24	352	1,8
Habo	-	8	2	1	11	-	2 744	232	178	3 154	-	2 642	230	135	3 007	6,8
Gislaved	-	5	3	-	8	-	449	2 166	-	2 615	-	431	1 505	-	1 936	2,1
Vaggeryd	1	5	-	2	8	546	193	-	18	756	524	154	-	1	679	0,9
Jönköping	-	27	-	2	29	-	6 004	-	236	6 240	-	5 951	-	180	6 130	3,2
Nässjö	-	2	1	5	8	-	297	184	112	593	-	297	169	1	467	0,6
Värnamo	1	15	-	2	18	2 350	1 005	-	41	3 396	2 259	746	-	30	3 034	2,4
Sävsjö	-	3	-	-	3	-	75	-	-	75	-	72	-	-	72	0,1
Vetlanda	-	19	-	8	27	-	1 044	-	23	1 067	-	1 025	-	2	1 027	0,7
Eksjö	-	8	-	2	10	-	656	-	5	661	-	429	-	0	429	0,8
Tranås	-	6	-	1	7	-	799	-	2	801	-	613	-	0	613	1,8
Jönköpings län	1	100	4	26	131	7 618	13 983	2 752	657	25 011	7 323	13 035	2 077	373	22 808	2,1
Uppvidinge	-	15	-	-	15	-	1 945	-	-	1 945	-	1 850	-	-	1 850	1,6
Lessebo	-	3	-	-	3	-	250	-	-	250	-	141	-	-	141	0,5
Tingsryd	-	13	-	1	14	-	2 152	-	3	2 155	-	599	-	1	600	1,8
Alvesta	-	9	-	3	12	-	1 918	-	101	2 019	-	1 405	-	27	1 432	1,9
Älmhult	-	7	-	1	8	-	1 526	-	4	1 530	-	1 207	-	0	1 207	1,6
Markaryd	-	4	-	-	4	-	215	-	-	215	-	211	-	-	211	0,4
Växjö	-	18	3	1	22	-	3 075	622	16	3 713	-	1 388	603	5	1 996	1,9
Ljungby	-	31	-	1	32	-	5 313	0	2	5 315	-	3 937	-	0	3 938	2,7
Kronobergs län	-	91	3	6	100	-	16 443	622	126	17 191	-	10 765	603	33	11 401	1,8
Högsby	-	11	-	-	11	-	2 606	-	-	2 606	-	1 910	-	-	1 910	3,2
Torsås	-	3	-	7	10	-	298	-	78	375	-	186	-	13	200	0,6
Mörbylånga	-	34	11	7	52	-	5 796	6 639	1 487	13 922	-	5 369	6 631	395	12 396	4,5
Hultsfred	-	10	-	1	11	-	488	-	322	810	-	441	-	136	577	0,7
Mönsterås	-	5	-	3	8	-	3 586	-	47	3 633	-	928	-	14	942	3,8
Emmaboda	-	3	-	-	3	-	37	-	-	37	-	37	-	-	37	0,1
Kalmar	-	10	-	10	20	-	2 446	-	661	3 107	-	630	-	31	661	2,5
Nybro	-	10	-	-	10	-	2 106	-	-	2 106	-	1 683	-	-	1 683	1,7
Oskarshamn	1	16	-	13	30	190	12 697	-	1 349	14 236	67	3 117	-	49	3 233	6,2
Västervik	-	34	-	69	103	-	10 322	-	1 573	11 896	-	3 201	-	287	3 488	3,3
Vimmerby	1	1	-	1	3	124	31	-	0	156	122	31	-	0	154	0,1
Borgholm	-	36	-	7	43	-	6 739	-	445	7 184	-	5 327	-	266	5 593	2,0
Kalmar län	2	170	11	118	301	314	47 103	6 639	5 963	60 019	189	22 850	6 631	1 193	30 863	2,9
Gotland	1	105	3	14	123	4 465	70 424	10 839	1 438	87 166	3 677	10 599	10 763	1 053	26 092	5,7
Gotlands län	1	105	3	14	123	4 465	70 424	10 839	1 438	87 166	3 677	10 599	10 763	1 053	26 092	5,7
Olofström	-	10	-	-	10	-	1 115	-	-	1 115	-	937	-	-	937	2,7
Karlskrona	-	23	-	29	52	-	3 042	-	983	4 026	-	1 479	-	342	1 821	1,2
Ronneby	-	29	-	20	49	-	6 228	-	373	6 600	-	2 259	-	111	2 370	5,3
Karlshamn	-	20	1	12	33	-	2 999	891	159	4 049	-	1 679	784	43	2 506	4,8
Sölvesborg	-	9	-	9	18	-	1 329	-	70	1 398	-	1 155	-	21	1 175	1,3
Blekinge län	-	88	1	70	159	-	14 719	891	1 585	17 195	-	7 514	784	516	8 814	2,5

22. Skyddad natur per kommun 2008, fortsättning

Kommun Län	Antal					Total areal, hektar					Landareal, hektar					% av areal
	NP	NR	NVO	DVO	Tot	NP	NR	NVO	DVO	Tot	NP	NR	NVO	DVO	Tot	
Svalöv	1	5	-	-	6	955	299	-	-	1 253	952	299	-	-	1 250	3,2
Staffanstorp	-	1	-	-	1	-	6	-	-	6	-	3	-	-	3	0,1
Burlöv	-	1	-	-	1	-	17	-	-	17	-	4	-	-	4	0,9
Vellinge	-	12	-	-	12	-	43 553	-	-	43 553	-	1 037	-	-	1 037	61,9
Östra Göinge	-	1	-	1	2	-	2	-	12	13	-	2	-	2	4	0,0
Örkelljunga	-	-	-	-	-	-	-	-	-	-	-	-	-	-	-	-
Bjuv	-	2	1	-	3	-	75	60	-	134	-	75	59	-	134	1,2
Kävlinge	-	6	-	-	6	-	1 098	-	-	1 098	-	562	-	-	562	3,7
Lomma	-	4	-	-	4	-	406	-	-	406	-	113	-	-	113	4,5
Svedala	-	3	1	-	4	-	79	13	-	92	-	74	13	-	87	0,4
Skurup	-	4	2	-	6	-	61	34	-	95	-	58	29	-	88	0,2
Sjöbo	-	7	-	-	7	-	1 138	-	-	1 138	-	1 136	-	-	1 136	2,2
Hörby	-	6	-	1	7	-	1 148	-	11	1 160	-	588	-	11	599	2,7
Höör	-	10	-	-	10	-	376	-	-	376	-	373	-	-	373	1,2
Tomelilla	-	7	-	-	7	-	2 335	-	-	2 335	-	2 325	-	-	2 325	5,8
Bromölla	-	3	1	1	5	-	43	8	83	134	-	40	8	8	56	0,7
Osby	-	3	-	2	5	-	76	-	700	776	-	70	-	183	252	1,3
Perstorp	-	1	-	-	1	-	37	3	-	39	-	37	3	-	39	0,2
Klippan	1	-	1	-	2	669	2	42	-	713	667	2	42	-	711	1,9
Åstorp	-	1	-	-	1	-	4	8	-	12	-	4	8	-	11	0,1
Båstad	-	9	-	1	10	-	3 237	-	7	3 244	-	1 724	-	1	1 725	3,7
Malmö	-	1	-	-	1	-	709	-	-	709	-	191	-	-	191	2,1
Lund	1	24	1	1	27	36	3 755	4 422	572	8 785	36	3 650	4 318	559	8 563	19,8
Landskrona	-	6	1	-	7	-	368	669	-	1 037	-	300	618	-	919	3,4
Helsingborg	-	10	-	-	10	-	2 003	1	-	2 004	-	474	1	-	475	4,7
Höganäs	-	11	-	1	12	-	1 775	-	11	1 786	-	1 305	-	5	1 310	2,6
Eslöv	-	4	-	-	4	-	73	-	-	73	-	69	-	-	69	0,2
Ystad	-	11	1	-	12	-	2 210	184	-	2 395	-	1 933	184	-	2 117	2,0
Trelleborg	-	1	1	1	3	-	24	19	38	80	-	23	9	38	70	0,1
Kristianstad	-	25	-	4	29	-	3 786	-	198	3 984	-	2 872	-	48	2 920	2,2
Simrishamn	1	11	-	1	13	412	702	-	40	1 154	311	664	-	2	977	0,9
Ångelholm	-	1	-	1	2	-	4	-	378	382	-	4	-	37	41	0,8
Hässleholm	-	3	-	6	9	-	147	-	268	416	-	119	-	86	205	0,3
Skåne län	3	187	8	18	216	2 073	69 519	5 462	2 317	79 371	1 966	20 101	5 292	979	28 338	4,6
Hylte	-	11	1	3	15	-	915	40	37	992	-	206	39	4	249	0,9
Halmstad	-	43	-	2	45	-	3 952	-	114	4 066	-	3 518	-	105	3 623	2,4
Laholm	-	26	-	-	26	-	1 918	-	-	1 918	-	1 910	-	-	1 910	2,0
Falkenberg	-	27	1	1	29	-	1 403	899	21	2 323	-	936	447	2	1 385	1,3
Varberg	-	24	1	8	33	-	2 453	2 146	200	4 798	-	1 553	208	54	1 815	2,8
Kungsbacka	-	16	1	6	23	-	9 030	1 876	278	11 185	-	3 311	661	21	3 993	7,5
Hallands län	-	140	4	20	164	-	19 713	4 960	649	25 323	-	11 487	1 354	185	13 027	2,9

22. Skyddad natur per kommun 2008, fortsättning

Kommun Län	Antal					Total areal (hektar)					Landareal (hektar)					% av areal
	NP	NR	NVO	DVO	Tot	NP	NR	NVO	DVO	Tot	NP	NR	NVO	DVO	Tot	
Härryda	-	5	-	-	5	-	625	-	-	625	-	431	-	-	431	2,1
Partille	-	4	-	-	4	-	725	-	-	725	-	705	-	-	705	12,2
Öckerö	-	3	-	9	12	-	2 238	-	64	2303	-	551	-	18	569	4,5
Stenungsund	-	6	1	-	7	-	1 916	1 854	-	3769	-	1 583	242	-	1 825	12,4
Tjörn	-	6	3	6	15	-	7 553	584	114	8250	-	2 245	246	44	2 535	9,7
Orust	-	9	1	7	17	-	6 836	316	84	7236	-	3 429	92	41	3 562	8,2
Sotenäs	-	5	3	5	13	-	2 415	314	59	2788	-	1 428	185	25	1 638	4,0
Munkedal	-	10	1	1	12	-	2 134	1 784	94	4012	-	1 889	521	51	2 461	5,9
Tanum	-	23	2	70	95	-	3 901	9 450	819	14170	-	2 021	2 351	195	4 567	6,1
Dals-Ed	1	8	-	6	15	2 908	1 781	-	57	4747	2707	1 573	-	5	4 285	5,7
Färgelanda	-	3	-	-	3	-	1 401	-	-	1401	-	1 295	-	-	1 295	2,3
Ale	-	9	-	-	9	-	795	-	-	795	-	736	-	-	736	2,4
Lerum	-	5	-	-	5	-	285	-	-	285	-	269	-	-	269	0,9
Vårgårda	-	4	1	-	5	-	675	38	-	713	-	671	36	-	707	1,6
Bollebygd	-	-	-	-	0	-	-	-	-	-	-	-	-	-	-	-
Grästorp	-	6	-	-	6	-	2 927	-	-	2927	-	2 248	-	-	2 248	10,4
Essunga	-	-	-	-	0	-	-	-	-	-	-	-	-	-	-	-
Karlsborg	1	7	2	2	12	390	1 377	103	6	1875	348	723	84	1	1 156	2,3
Gullspång	-	7	-	2	9	-	1 135	-	34	1169	-	290	-	18	308	2,1
Tranemo	-	6	-	2	8	-	1 310	-	241	1552	-	1 305	-	121	1 426	2,0
Bengtsfors	-	10	-	6	16	-	1 220	-	117	1336	-	1 185	-	16	1 201	1,3
Mellerud	-	10	-	-	10	-	703	-	-	703	-	572	-	-	572	0,7
Lilla Edet	-	7	-	-	7	-	894	-	-	894	-	786	-	-	786	2,6
Mark	-	7	-	2	9	-	305	-	7	312	-	292	-	4	296	0,3
Svenljunga	-	4	2	4	10	-	17	3 172	70	3259	-	13	1 794	9	1 816	3,3
Herrljunga	-	2	-	-	2	-	202	-	-	202	-	201	-	-	201	0,4
Vara	-	4	-	-	4	-	66	-	-	66	-	66	-	-	66	0,1
Götene	-	20	1	-	21	-	1 680	6 595	-	8275	-	1 619	6 576	-	8 195	13,2
Tibro	-	1	-	-	1	-	32	-	-	32	-	32	-	-	32	0,1
Töreboda	-	3	-	2	5	-	1 250	-	29	1279	-	1 120	-	4	1 124	2,2
Göteborg	-	12	1	-	13	-	12 364	10	-	12374	-	4 748	10	-	4 758	12,0
Mölnadal	-	5	-	-	5	-	2 003	-	-	2003	-	1 906	-	-	1 906	13,1
Kungälv	-	19	1	10	30	-	10 741	434	169	11344	-	4 527	103	32	4 662	16,5
Lysekil	-	7	4	13	24	-	769	11 230	239	12238	-	596	3 484	68	4 148	17,3
Uddevalla	-	22	3	3	28	-	2 423	3 998	7	6428	-	2 082	1 335	1	3 418	8,7
Strömstad	-	12	2	23	37	-	3 324	392	345	4061	-	1 622	167	79	1 868	4,2
Vänersborg	-	14	-	8	22	-	7 006	-	177	7183	-	5 303	-	114	5 417	7,9
Trollhättan	-	4	1	-	5	-	195	83	-	278	-	130	83	-	213	0,6
Alingsås	-	9	1	11	21	-	411	3	76	490	-	115	3	11	129	0,9
Borås	-	10	-	6	16	-	722	-	20	742	-	696	-	1	697	0,8
Ulricehamn	-	10	-	-	10	-	1 973	-	-	1973	-	1 957	-	-	1 957	1,8
Åmål	-	8	-	-	8	-	4 224	-	-	4224	-	1 612	-	-	1 612	4,7
Mariestad	1	11	2	7	21	2 358	2 496	2 473	21	7348	287	857	341	3	1 488	4,9
Lidköping	-	9	3	1	13	-	637	6 811	-	7448	-	84	1 228	-	1 312	5,4
Skara	-	11	-	-	11	-	3 926	-	-	3926	-	3 362	-	-	3 362	8,7
Skövde	-	27	-	7	34	-	2 750	-	19	2769	-	2437	-	13	2 450	4,0
Hjo	-	1	-	-	1	-	21	-	-	21	-	21	-	-	21	0,0
Tidaholm	-	9	2	1	12	-	284	2925	56	3 265	-	259	2 720	56	3 035	6,2
Falköping	-	28	-	-	28	-	3 961	-	-	3 961	-	3777	-	-	3 777	3,7
Västra Götalands län*	3	380	31	210	624	5 656	106 424	52 589	2 925	167 594	3342	65276	21 623	931	91 171	4,9
Kil	-	3	-	1	4	-	110	-	4	114	-	109	-	0	109	0,3
Eda	-	6	-	-	6	-	348	-	-	348	-	340	-	-	340	0,4
Torsby	-	36	-	-	36	-	5 468	-	-	5 468	-	5 435	-	-	5 435	1,2
Storfors	-	2	-	6	8	-	99	-	11	110	-	31	-	2	32	0,2
Hammarö	-	1	-	3	4	-	2 707	-	19	2 727	-	193	-	0	193	6,5
Munkfors	-	1	-	-	1	-	5	-	-	5	-	2	-	-	2	0,0
Forshaga	-	2	-	-	2	-	139	-	-	139	-	87	-	-	87	0,3
Grums	-	2	-	-	2	-	357	-	-	357	-	45	-	-	45	0,7
Årjäng	-	11	-	3	14	-	8 621	-	14	8 635	-	7 025	-	0	7 025	5,2
Sunne	-	4	-	2	6	-	62	-	339	401	-	62	-	145	207	0,3
Karlstad	-	12	1	2	15	-	9 540	2 071	9	11 620	-	1 669	1 802	1	3 472	7,4
Kristinehamn	-	12	-	7	19	-	12 739	-	157	12 896	-	1 813	-	51	1 864	9,3
Filipstad	-	8	1	-	9	-	1 266	6 982	-	8 248	-	1 215	6 076	-	7 291	4,8
Hagfors	-	3	1	1	5	-	1 864	1 375	5	3 244	-	1 663	1 197	0	2 860	1,6
Arvika	-	5	-	2	7	-	22 060	-	9	22 069	-	17 130	-	0	17 131	11,2
Säffle	-	12	-	3	15	-	25 267	-	105	25 372	-	1 456	-	22	1 478	10,1
Värmlands län	-	110	1	30	141	-	90 778	10 428	673	10 1879	-	38 284	9 075	221	47 580	4,6

*) Korrigerat 2012-06-05

22. Skyddad natur per kommun 2008, fortsättning

Kommun Län	Antal					Total areal (hektar)					Landareal (hektar)					% av Totalareal
	NP	NR	NVO	DVO	Tot	NP	NR	NVO	DVO	Tot	NP	NR	NVO	DVO	Tot	
Lekeberg	1	19	-	-	20	107	853	-	-	960	107	835	-	-	942	2,0
Laxå	1	7	-	-	8	963	1 490	-	-	2 453	860	1 429	-	-	2 289	3,3
Hallsberg	-	14	-	-	14	-	719	-	-	719	-	387	-	-	387	1,1
Degerfors	-	8	-	-	8	-	722	-	-	722	-	664	-	-	664	1,7
Hällefors	-	17	-	-	17	-	3 855	-	-	3 855	-	3 700	-	-	3 700	3,3
Ljusnarsberg	-	15	-	-	15	-	4 674	-	-	4 674	-	4 315	-	-	4 315	7,4
Örebro	-	29	-	1	30	4	2 477	-	305	2 786	4	1 595	-	178	1 776	1,7
Kumla	-	4	-	-	4	-	192	-	-	192	-	173	-	-	173	0,9
Askersund	-	18	-	1	19	-	2 888	-	2	2 889	-	1 161	-	0	1 162	2,8
Karlskoga	-	11	-	-	11	-	1 053	-	-	1 053	-	933	-	-	933	2,1
Nora	-	13	-	-	13	-	698	-	-	698	-	638	-	-	638	1,0
Lindesberg	-	20	-	-	20	-	13 376	-	-	13 376	-	11 844	-	-	11 844	9,0
Örebro län*	2	165	-	2	169	1 073	33 048	-	307	34 428	970	27 717	-	178	28 865	3,6
Skinnkatteberg	-	9	1	-	10	-	1 410	7 927	-	9 337	-	1 387	7 556	-	8 944	12,9
Surahammar	-	7	-	-	7	-	1 330	-	-	1 330	-	1 253	-	-	1 253	3,6
Kungsör	-	10	-	1	11	-	366	-	29	395	-	335	-	2	338	1,7
Hallstahammar	-	7	-	-	7	-	1 945	-	-	1 945	-	1 049	-	-	1 049	10,7
Norberg	-	9	-	-	9	-	280	-	-	280	-	280	-	-	280	0,6
Västerås	-	18	-	7	25	-	15 888	-	20	15 907	-	6 258	-	2	6 260	13,9
Sala	1	8	-	-	9	901	677	-	-	1 578	538	671	-	-	1 209	1,3
Fagersta	-	4	1	-	5	-	210	639	-	849	-	210	609	-	819	2,7
Köping	-	5	-	1	6	-	334	-	5	340	-	289	-	0	290	0,5
Arboga	-	5	-	-	5	-	177	-	-	177	-	177	-	-	177	0,4
Västmanlands län*	1	77	1	7	86	901	22 791	8 567	54	32 312	538	12 029	8 166	5	20 738	5,7
Vansbro	-	9	-	-	9	-	1 390	-	-	1 390	-	1 325	-	-	1 325	0,8
Malung-Sälen	-	11	-	-	11	-	6 827	-	-	6 827	-	6 733	-	-	6 733	1,6
Gagnef	-	23	-	-	23	-	1 266	-	-	1 266	-	1 252	-	-	1 252	1,6
Leksand	-	23	-	-	23	-	1 271	-	-	1 271	-	1 199	-	-	1 199	0,9
Rättvik	-	10	-	1	11	-	1 334	-	5	1 339	-	1 303	-	0	1 303	0,6
Orsa	-	10	-	1	11	-	6 784	-	0	6 785	-	6 683	-	0	6 683	3,8
Älvdalen	2	32	1	-	35	40 143	151 259	162	-	191 564	39 265	146 157	18	-	185 440	26,6
Smedjebacken	-	9	-	-	9	-	26 779	-	-	26 779	-	24 933	-	-	24 933	25,2
Mora	-	19	1	-	20	-	23 476	53	-	23 530	-	23 244	53	-	23 297	7,5
Falun	-	11	1	-	12	-	1 462	7	-	1 469	-	1 198	7	-	1 205	0,6
Borlänge	-	13	-	-	13	-	1 714	-	-	1 714	-	1 534	-	-	1 534	2,7
Säter	-	5	-	-	5	-	759	-	-	759	-	722	-	-	722	1,2
Hedemora	-	8	1	-	9	-	460	60	-	520	-	379	44	-	423	0,6
Avesta	1	10	-	-	11	141	544	-	-	684	84	263	-	-	347	1,0
Ludvika	-	8	1	2	11	-	1 087	260	32	1 380	-	1 077	120	25	1 223	0,8
Dalarnas län*	3	189	5	4	201	40 284	226 264	542	37	267 128	39 349	217 889	242	26	257 505	8,8
Ockelbo	-	1	-	-	1	-	139	-	-	139	-	132	-	-	132	0,1
Hofors	-	5	-	-	5	-	326	-	-	326	-	306	-	-	306	0,7
Ovanåker	-	3	1	-	4	-	265	404	-	669	-	237	139	-	376	0,3
Nordanstig	-	15	1	2	18	-	2 044	43	1 135	3 223	-	1 272	19	86	1 377	1,3
Ljusdal	1	27	4	-	32	30	3 912	1 036	-	4 978	30	3 763	540	-	4 333	0,9
Gävle	-	30	3	4	37	-	7 828	1 652	560	10 040	-	3 884	960	8	4 853	3,1
Sandviken	1	14	-	1	16	5 085	1 662	-	29	6 776	3 036	1 094	-	13	4 143	5,2
Söderhamn	-	8	-	-	8	-	2 787	-	-	2 787	-	1 149	-	-	1 149	1,2
Bollnäs	-	5	2	-	7	-	653	122	-	775	-	618	100	-	719	0,4
Hudiksvall	-	31	1	3	35	-	7 964	730	24	8 717	-	4 190	298	6	4 493	1,9
Gävleborgs län*	2	131	11	10	154	5 115	27 516	3 988	1 747	38 366	3 066	16 645	2 056	113	21 880	1,5
Ånge	-	14	-	-	14	-	7 670	-	-	7 670	-	6 530	-	-	6 530	2,3
Timrå	-	6	-	3	9	-	1 172	-	15	1 187	-	866	-	10	876	1,0
Hämösand	-	6	-	2	8	-	385	-	2	387	-	299	-	2	301	0,2
Sundsvall	-	27	1	2	30	-	6 056	217	7	6 281	-	3 573	214	5	3 792	1,4
Kramfors	1	23	1	3	28	158	2 570	7 569	12	10 309	141	2 223	6 576	10	8 950	3,5
Sollefteå	-	29	-	1	30	-	3 417	-	101	3 517	-	3 158	-	87	3 245	0,6
Örnsköldsvik	1	31	1	8	41	2 753	8 483	613	188	12 037	2 451	5 673	226	133	8 483	1,4
Västernorrlands län	1	133	3	19	156	2 911	29 757	8 400	325	41 392	2 592	22 324	7 016	247	32 179	1,5

*) Korrigerat 2012-06-05

22. Skyddad natur per kommun 2008, fortsättning

Kommun Län	Antal					Total areal (hektar)					Landareal (hektar)					% av totalareal
	NP	NR	NVO	DVO	Tot	NP	NR	NVO	DVO	Tot	NP	NR	NVO	DVO	Tot	
Ragunda	-	6	-	-	6	-	930	-	-	930	-	340	-	-	340	0,4
Bräcke	-	13	-	-	13	-	1 887	-	-	1 887	-	1 794	-	-	1 794	0,5
Krokom	-	12	-	3	15	-	141 389	-	264	141 653	-	135 196	-	149	135 344	20,7
Strömsund	-	18	-	-	18	-	82 747	-	-	82 747	-	76 504	-	-	76 504	7,0
Åre	-	9	-	5	14	-	192 437	-	1 359	193 796	-	186 275	-	1 009	187 284	23,4
Berg	-	9	-	1	10	-	28 239	-	148	28 388	-	27 754	-	87	27 841	4,6
Härjedalen	1	17	-	2	20	10 389	66 750	1	73	77 213	10 365	58 125	-	73	68 563	6,5
Östersund	-	9	1	1	11	-	2 011	267	79	2 357	-	1 274	264	47	1 586	0,9
Jämtlands län	1	82	1	12	96	10 389	516 447	267	1 922	529 025	10 365	487 272	264	1 365	499 286	9,8
Nordmaling	-	7	-	-	7	-	6 920	-	-	6 920	-	2 321	-	-	2 321	2,8
Bjurholm	-	7	-	-	7	-	847	-	-	847	-	830	-	-	830	0,6
Vindeln	-	21	2	-	23	-	1 604	22	-	1 626	-	1 478	22	-	1 500	0,6
Robertsfors	-	6	-	-	6	-	1 705	-	-	1 705	-	1 392	-	-	1 392	0,7
Norsjö	-	9	-	-	9	-	691	-	-	691	-	594	-	-	594	0,4
Malå	-	15	-	-	15	-	1 009	-	-	1 009	-	987	-	-	987	0,6
Storuman	-	9	-	-	9	-	156 984	-	-	156 984	-	150 963	-	-	150 963	18,9
Sorsele	-	11	-	1	12	-	408 683	-	1 009	409 692	-	392 849	-	906	393 755	51,1
Dorotea	-	12	-	-	12	-	49 764	-	-	49 764	-	48 279	-	-	48 279	16,8
Vännäs	-	3	-	-	3	-	336	-	-	336	-	249	-	-	249	0,6
Vilhelmina	-	15	-	-	15	-	138 992	-	-	138 992	-	134 235	-	-	134 235	15,8
Åsele	1	14	-	-	15	1 129	2 223	-	-	3 352	1 097	2 127	-	-	3 223	0,7
Umeå	-	21	2	1	24	-	34 189	635	372	35 196	-	5 740	185	372	6 297	6,7
Lycksele	-	27	-	-	27	-	2 956	-	-	2 956	-	2 706	-	-	2 706	0,5
Skellefteå	-	26	2	-	28	-	7 034	22	-	7 055	-	5 642	12	-	5 654	0,7
Västerbottens län	1	192	6	2	201	1 129	814 113	679	1 383	817 304	1 097	750 559	219	1 280	753 154	12,2
Arvidsjaur	-	20	-	-	20	-	22 119	-	-	22 119	-	21 351	-	-	21 351	3,6
Arjeplog	1	17	-	1	19	15 496	254 928	-	47 941	318 365	14 140	235 526	-	45 250	294 916	21,8
Jokkmokk	4	22	-	-	26	471 697	436 959	-	-	908 656	427 904	419 479	-	-	847 384	46,7
Övertorneå	-	10	-	-	10	-	2 145	-	-	2 145	-	2 012	-	-	2 012	0,7
Kalix	-	21	-	-	21	-	13 725	-	-	13 725	-	1 081	-	-	1 081	3,7
Övertorneå	-	5	-	-	5	-	1 543	-	-	1 543	-	1 538	-	-	1 538	0,6
Pajala	-	19	-	5	24	-	21 756	-	327	22 083	-	21 323	-	183	21 506	2,7
Gällivare	2	16	-	9	27	106 179	548 972	-	219	655 369	98 587	517 962	-	100	616 649	38,7
Älvsbyn	-	8	-	-	8	-	1 419	-	-	1 419	-	1 377	-	-	1 377	0,8
Luleå	-	28	1	8	37	-	18 223	610	928	19 761	-	3 291	610	334	4 236	4,0
Piteå	-	20	-	3	23	-	24 634	-	112	24 746	-	3 227	-	25	3 252	5,2
Boden	-	11	-	2	13	-	4 771	-	233	5 004	-	4 634	-	77	4 710	1,2
Haparanda	1	4	-	2	7	7 431	1 480	-	260	9 172	742	358	-	199	1 299	4,9
Kiruna	2	11	-	17	30	10 431	526 712	-	2 020	539 163	9 447	506 016	-	777	516 239	26
Norrbottnens län	8	190	1	47	246	611 226	1 879 217	610	52 039	2 543 092	550 813	1 739 014	610	46 944	2 337 381	22,5

23. Skyddad natur 2008, sammanfattning

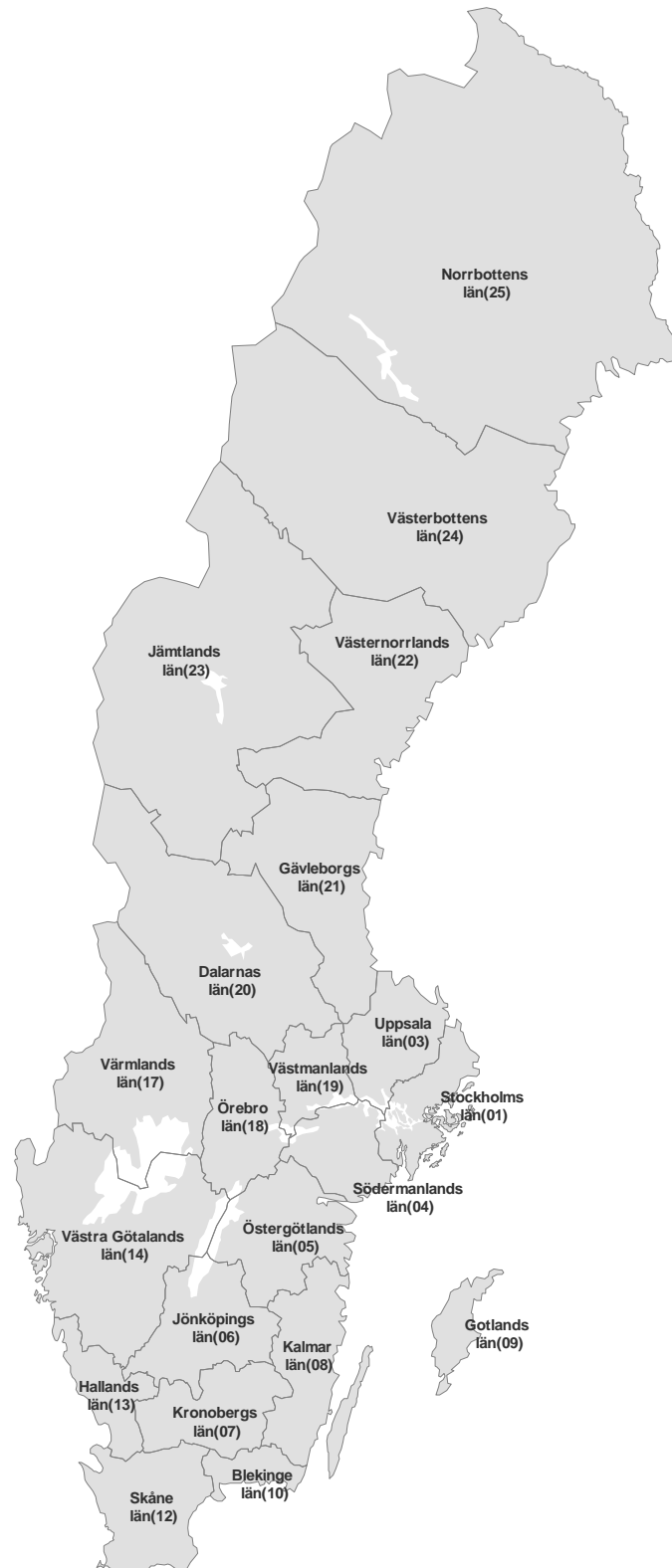
23. Protected nature, summary

Typ av skyddat område	Antal	Total areal, hektar	Landareal, hektar	Skyddad landareal av Sveriges totala landareal (%)
Nationalparker (NP)	28	699 657	629 840	1,5
Naturresevat (NR)	3 172	4 233 599	3 564 660	8,7
Naturvårdsområden (NVO)	111	132 873	85 504	0,2
Djur- och växtskyddsområden (DVO)	892	93 887	64 640	0,2
Summa	4 203	5 160 016	4 344 644	10,6
Biotopskyddsområden i skog	6 095	19 586	19 586	0,05

Kartor

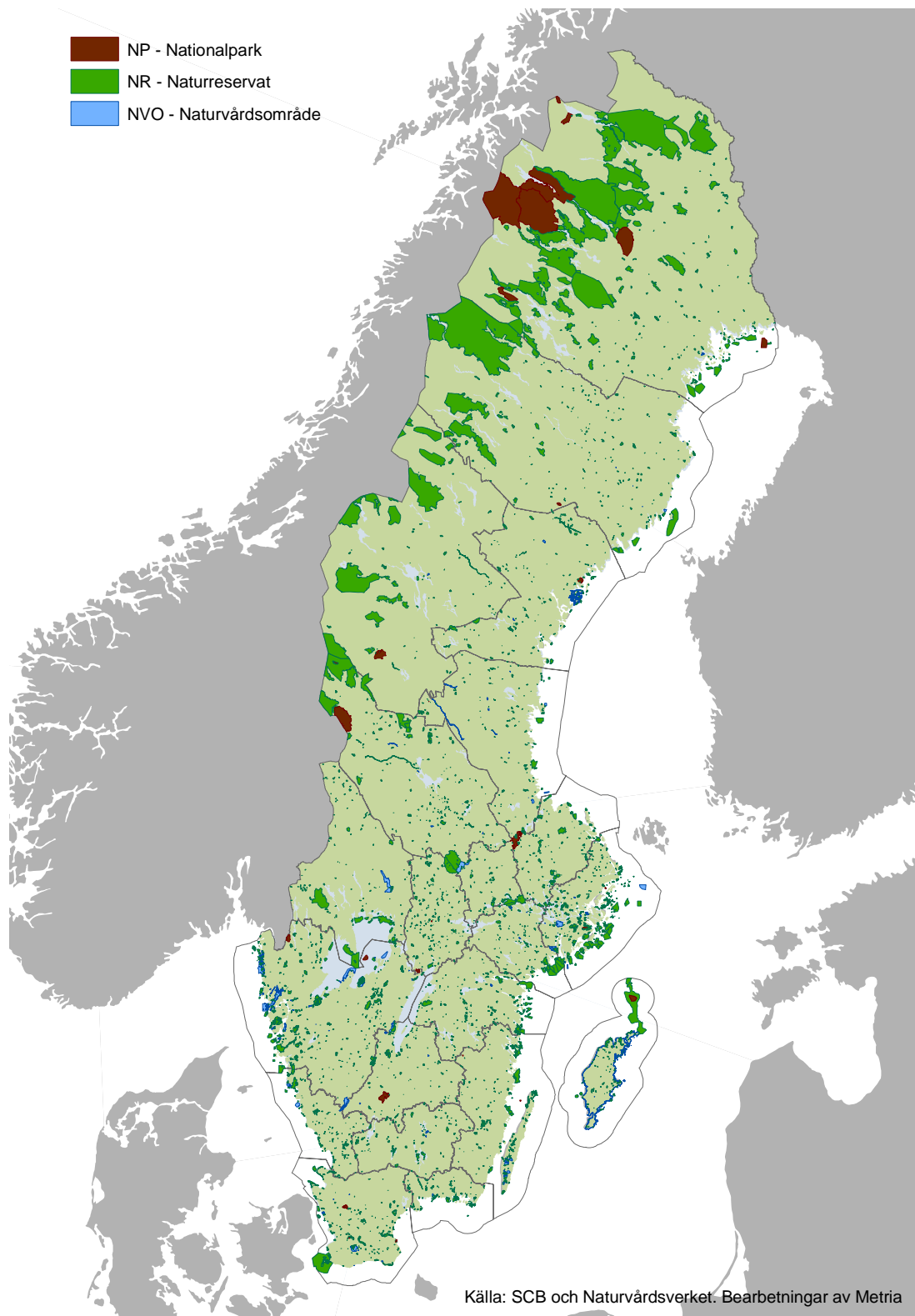
1. Översiktskarta, län

1. Regional chart, counties



2. Nationalparker, naturreservat och naturvårdsområden 2008-12-31

2. National parks, nature reserves and nature management areas



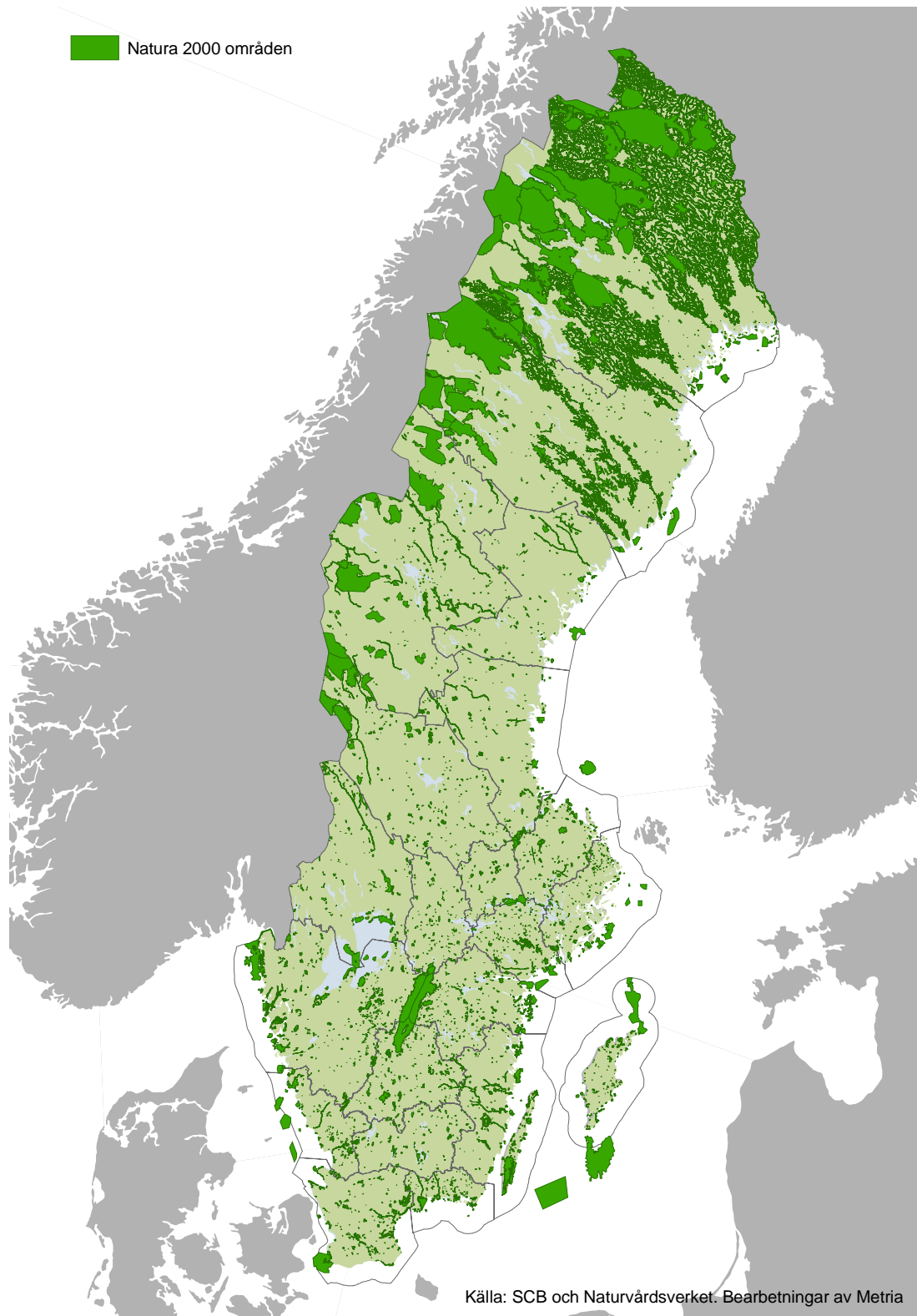
3. Skyddade områden i anslutning till kusten och marin miljö 2008-12-31

3. Protected areas near the coast and marine surroundings



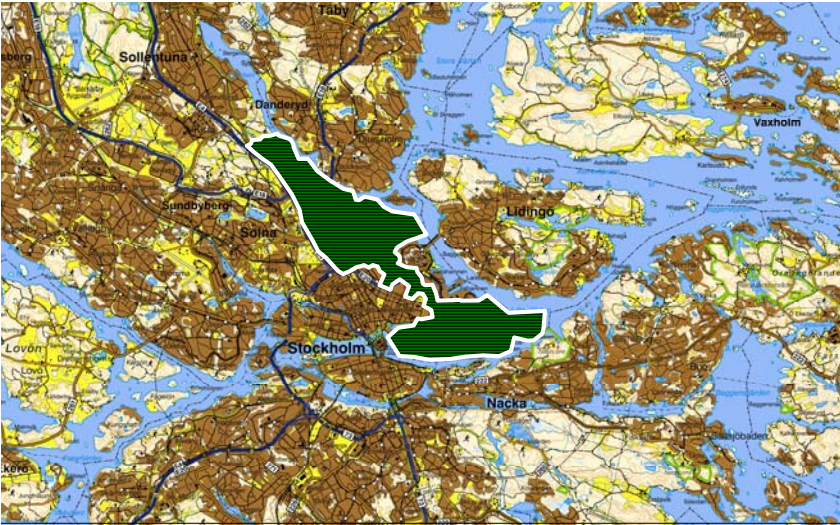
5. Natura 2000-områden 2008-12-31

5. Natura 2000 sites



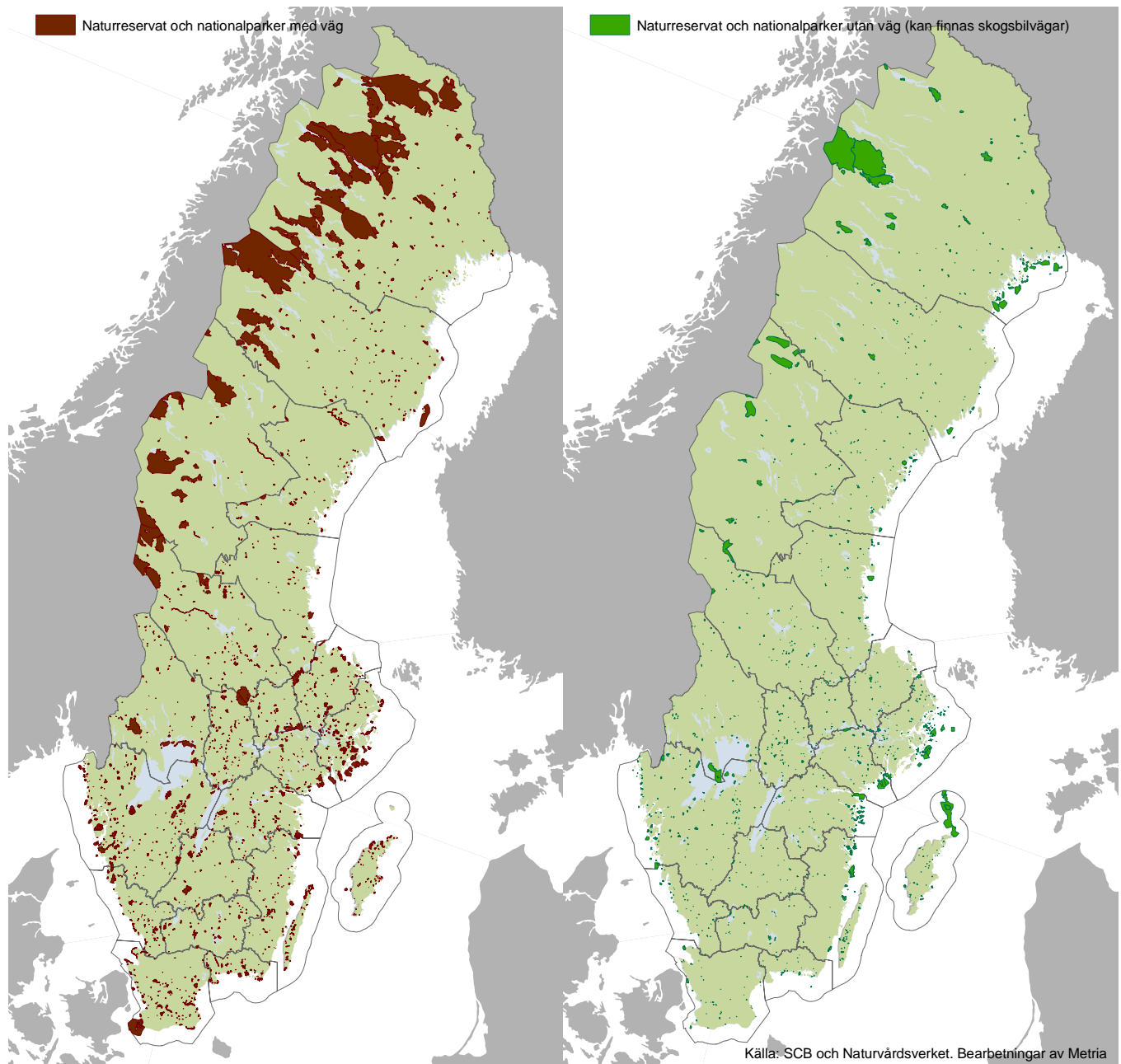
6. Nationalstadsparken Ulriksdal-Haga-Brunnsviken

6. The national city park Ulriksdal-Haga-Brunnsviken



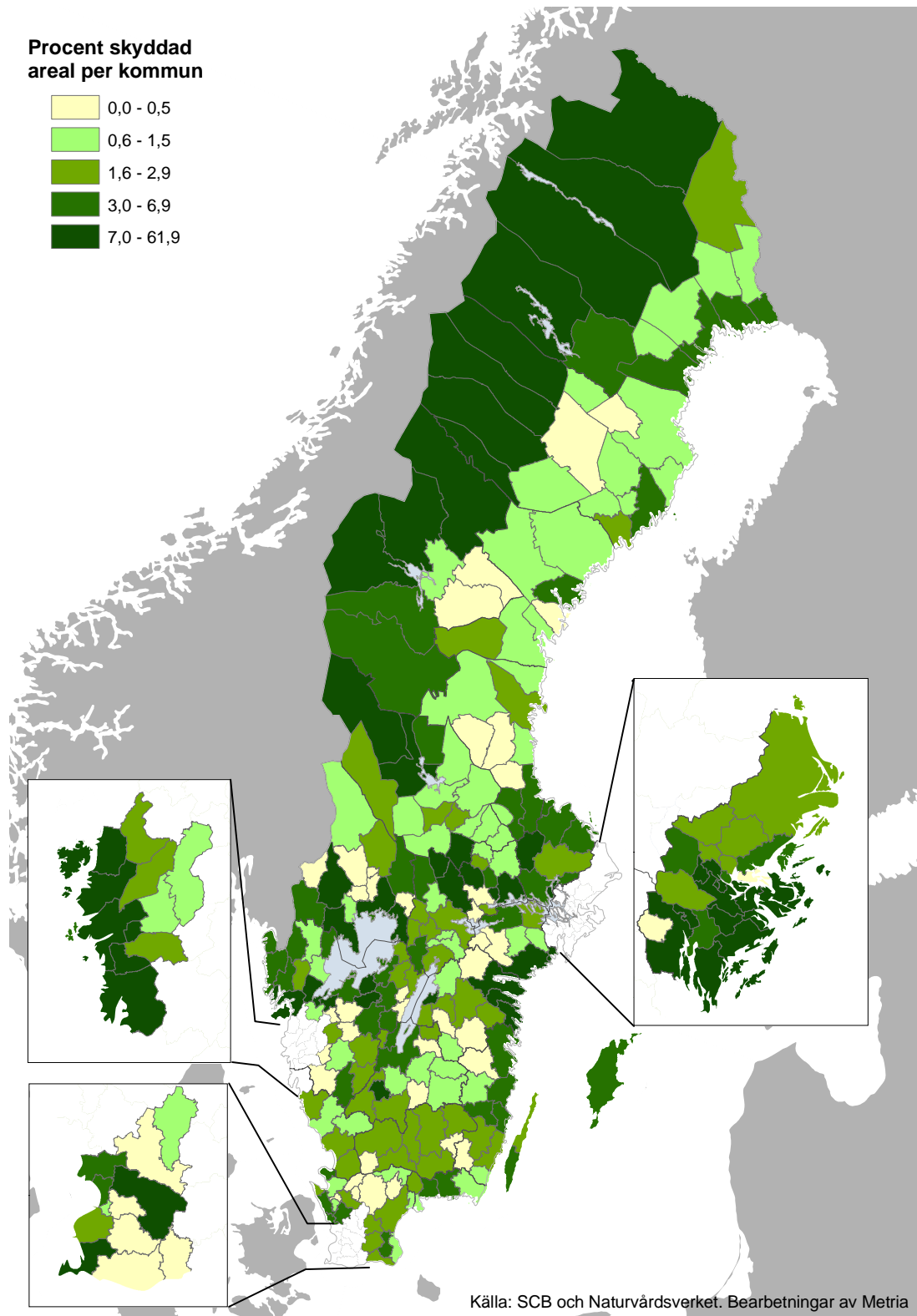
7. Skyddade områden i anslutning till väg samt utan vägförbindelse 2008-12-31

7. Protected areas with and without road connections



8. Skyddad areal (NP, NR, NVO och DVO) kommunvis, procent av total areal i kommunen 2008-12-31

8. Protected area by municipality, per cent of total area



Fakta om statistiken

Detta omfattar statistiken

Syftet med det statistiska meddelandet "Skyddad natur" är att ge en översikt av skyddade områden i Sverige. Med skyddade områden avses här några specifika former av områdesskydd som innebär ett långsiktigt skydd i enlighet med 7 kap miljöbalken och förordningen om områdesskydd. Skyddsformerna inkluderar bland annat nationalparker, naturreservat och biotopskyddsområden, vilka omfattar geografiskt väl avgränsade områden med föreskrifter för bevarandet av skyddsvärd natur. Statistiken innehåller även uppgifter om skyddade älvar, nationalstadsparker och fridlysta arter. Meddelandet har utarbetats i samarbete mellan SCB och Naturvårdsverket.

Publicering av "Skyddad natur" sker årligen i form av ett Statistiskt Meddelande (SM) i serien Sveriges officiella statistik. SM publiceras i sin helhet på SCB:s hemsida (www.scb.se). Dessutom återfinns statistiken i Sveriges statistiska databaser, som också nås via SCB:s hemsida. Merparten av data till statistiksammanställningen är hämtade från Naturvårdsverkets centrala register över skyddade områden, Naturvårdsregistret (NVR) i databasen VIC-Natur.

Definitioner och förklaringar

Följande kortfattade beskrivning avser de i tabell 14 och 15 redovisade naturtyperna.

Skogstyper

Tallskogar I huvudsak homogen tallskog (>70% tall)

Granskogar I huvudsak homogen granskog (>70% gran)

Barrblandskog Blandskogar av tall och gran (inget trädslag når 70%)

Barrsumpskog Barr- och lövblandade barrskogar som sammanfaller med myr i kartdata

Lövblandade barrskogar Barrskogar med lövträd (>30% lövträd)

Triviallövskogar I huvudsak homogen lövskog (>70% triviallöv)

Ädellövskogar I huvudsak homogena ädellövskogar (>70% löv, >50% ädellöv)

Triviallövskogar med ädellövinslag (Lövskogar med 20-50% ädellöv)

Lövsumpskog Lövskog som sammanfaller med myr i kartdata

Hygge Avverkade skogar de senaste 10-15 åren, max höjd 3-5 meter

Impediment Ej produktiv skog, men som faller under skog i kartdata

Övriga naturtyper

Våtmark (Våtmark, övrig våtmark, hävdad våtmark, torvtäkt)

Äng och betesmark

Övrig öppen mark (Odlad mark, substratmark, exploaterad mark, anläggningar)

Sjöar och vattendrag

Hav

Naturtyper ovanför gränsen för fjällnära skog

Fjällblock och hållmark

Fjällhed Gråshed (inkl moderat snölega), skarp, torr, frisk och våt rished

Fjälläng Lågörtäng, högörtäng, buskmark

Fjällmyr Blöt myr, övrig myr

Fjällbjörkskog Hedbjörkskog, ängsbjörkskog

Fjälltallskog

Fjällbarrskog

Fjällgranskog

Lövblandad fjällbarrskog
Hygge
Glaciärer och permanenta snöfält
Vatten

Övrigt Kulturmark och låglandsgräsmarker, exploaterad mark (inkl bebyggelse), övrig mark (sandmark etc.)

Så görs statistiken

Uppgifter om skyddad natur i Sverige är till stora delar hämtade från Naturvårdsverkets centrala register över skyddade områden, Naturvårdsregistret (NVR) i databasen VIC-Natur. Det registeruttag som ligger till grund för här redovisad sammanställning gjordes i mars 2009 och omfattar områden som beslutats och vunnit laga kraft den 31 december 2008.

Register över skyddade områden (NVR)

Enligt 33 § områdesskyddsförordningen ska länsstyrelsen föra ett register över beslut i naturvårdsärenden och andra förhållanden på naturvårdens område (naturvårdsregister). Vidare ska Naturvårdsverket föra ett sammanfattande nationellt register. Med stöd av denna paragraf har Naturvårdsverket meddelat närmare anvisningar i form av en kungörelse för hur detta ska ske (Statens naturvårdsverks författningssamling SNFS 1980:1, NV:4).

Inom ramen för IT-systemet VIC-Natur har ett nytt naturvårdsregister tagits i bruk, databasen NVR. NVR innehåller både administrativa data och områdesgränser. Det ersätter det tidigare registret och den s.k. NAVO-databasen, där digitala gränser förts av Lantmäteriet (Metria). NVR är en del av konceptet VIC-Natur. Genom VIC-Natur har Naturvårdsverket, länsstyrelserna och Lantmäteriet gemensam tillgång till kartdata för områdesskydd och informationssystem som stödjer verksamheten. I kartdatabasen finns både kartdata som genereras via naturvårdsarbetet och digitala kartor från Lantmäteriet.

Statistikens tillförlitlighet

Statistiken om nationalparker, naturreservat, naturvårdsområden och Natura 2000-områden bygger på uppgifter från Naturvårdsregistret (databasen NVR). Databasen uppdateras kontinuerligt.

Vissa arealer har reviderats p g a förändringar i den geometriska utbredningen, exempelvis genom att en utvidgning eller ny inmätning har gjorts av objektet. För tillfället pågår ett omfattande kvalitetsförbättringsprojekt avseende gränserna för de skyddade områden, se mer i avsnitt *Förändringar jämfört med föregående meddelande*. Genomförda kvalitetsförbättringar innebär i flera fall en förändring av objektytan.

Även andra uppgifter kan skilja sig, områden kan t ex ha varit felaktigt klassade tidigare. Vidare ska det observeras att ett och samma område som sträcker sig över kommun- eller länsgräns redovisas som ett område i vardera kommunen eller länet med olika objektidentitet.

Från och med 2007 års statistik används de arealer som genereras automatiskt i VIC-Natur, d v s att arealen baseras på den angivna avgränsningen. Tidigare användes de manuella arealerna från VIC-Natur, d v s de arealer som länsstyrelserna själva angav. Övergången till automatiska arealer gjordes eftersom de ansågs vara av högre kvalitet.

Mer information om statistiken och dess kvalitet ges i en särskild ”Beskrivning av statistiken” på SCB:s webbplats, www.scb.se.

Förändringar jämfört med föregående meddelande

Några arealförändringar kan noteras jämfört med förra årets statistiska meddelande. Utöver kontinuerliga uppdateringar av registret, beror arealförändringar på fortlöpande kvalitetsförbättringar. Det innebär exempelvis att gränser för skyddade områden justeras för att stämma överens med fastighetsgränser, samt att de justeras för att inte överlappa varandra. I första hand gäller kvalitetsförbättringarna nationalparker, naturreservat och naturvårdsområden. Endast ett mindre urval av övriga skyddstyperna berörs.

Landarealen för öar har tidigare varit grovt redovisad i registret, med resultatet att den beräknade landarealen har varit för stor. I och med kvalitetsförbättringarna skapas en mer korrekt presentation av öar, då landytan blir mindre. Det tydligaste exemplet på en sådan förändring är skillnaden i landyta för nationalparken Haparanda skärgård (*tabell 1*). Följden har där blivit att den sammanlagda landytan för alla nationalparker har minskat med drygt 2700 hektar jämfört med föregående år.

In English

Summary

The purpose of the report is to give an overall picture of protected areas in Sweden. Protected areas are defined here as statutory protection of nature regulated by the Environmental Code. The report also gives an account of certain revisions and analyses that have been carried out concerning the general status of nature protection in Sweden. The information in this report is taken from the Swedish Environmental Protection Agency's database on protected nature.

Until 1 January 1999, the main legislative provision for nature protection in Sweden was embodied in the Act on the Management of Natural Resources (NRL). On 1 January 1999, the Act was replaced by the Environmental Code.

Protected areas 2008

Statutory protection of nature regulated by the Environmental Code as of 31 December 2008 is summarized below.

Overview of protected areas in Sweden 2008

	Number	Total area, hectares	Land surface hectares
National Parks (NP)	28	699 657	629 840
Nature Reserves (NR)	3 172	4 233 599	3 564 660
Nature Management Areas (NVO)	111	132 873	85 504
Wildlife Sanctuaries (DVO)	892	93 887	64 640
Total	4 203	5 160 016	4 344 644
Habitat protection areas	6 095	19 586	19 586

In total, the above forms of protection encompass 4.34 million hectares of land, which represents 10.6 percent of Sweden's land surface. The following facts should be particularly noted.

Each nature reserve has its own specific regulations. This entails, for example, that forest tracts within the nature reserves in some cases lack protection or may have only limited protection. Wildlife sanctuary status does not imply any protection for the accompanying biotope/nature type. Only such matters as access, hunting and fishing are regulated.

Natural monuments usually consist of natural objects, such as trees or erratic blocks. The surface areas in this protection category are negligible by comparison and are thus not mentioned here.

The figure 10.6 percent of Sweden's land surface can therefore only be used as a measure of how much of the land surface receives some degree of legal protection under the auspices of the Environmental Code. This means that this figure gives no indication as to whether the included nature types have satisfactory protection.

Areas with protected status are unevenly distributed in the country because of the need for protection of large old-growth forest areas in the mountainous region. As regards nature reserves, 3 million hectares or about 84 percent of the nature reserve land area is to be found in the three northernmost counties. Within these counties the protected areas are concentrated to the mountains or along the edge of the mountain chain.

The protection of specific biotopes is regulated in the Environmental Code chapter 7, sect. 11 and consists of three types of protection. 6 095 areas com-

prising 19 586 hectares of forest biotopes have been delimited by the County Forestry Boards. The County Government Boards have delimited agricultural biotopes in 86 areas comprising 191 hectares.

In the Environmental Code chapter 4, sect. 6, rivers protected from hydroelectric power exploitation are mentioned. These comprise the four national rivers Torneälven, Kalixälven, Piteälven and Vindelälven and a further 38 river basins with a total area of 153 000 km². Moreover, 10 river courses in 7 rivers are protected.

The Nordic countries have large areas of protected nature per capita compared to other parts of Europe. If, on the other hand, we consider protected nature as a share of total area, many other European countries have protected greater shares of their territories.

List of tables

Explanation of symbols	16
1. National parks	16
2. Nature reserves by county	17
3. Decisions on nature reserves and nature management areas by local government/county administrative board	17
4. Nature reserves in marine surroundings	18
5. Culture reserves	19
6. Natural monuments by county	20
7. Wildlife sanctuaries by county	20
8. Natura 2000 sites by county	21
9. Water protection areas by county	21
10. Habitat protection areas and biotopes in agricultural land	22
11. Rivers protected against hydro electric power exploitation	23
12. Area of national city park	24
13. Animal and plant species which are protected in the whole country	24
14. Nature types in nature reserves and national parks below the mountainous region border	24
15. Nature types in nature reserves and national parks above the mountainous region border	25
16. Productive forest land in national parks and nature reserves below the mountainous region border by county	25
17a The ten largest nature reserves by total area	26
17b. The ten largest nature reserves by area of forest land	26
17c. The ten largest nature reserves by area of productive forest land below the mountainous region border	26
17d. The ten largest nature reserves by area of wetland	27
17e. The ten largest nature reserves by area of lakes and water courses	27
17f. The ten largest nature reserves by area of meadow and grazing land	27
18. Population within different distances from national parks, nature reserves and nature management areas.	28
19. Trustees of national parks, nature reserves and nature management areas, no. by county	28

20a. Costs for protection of areas	29
20b. Breakdown of costs by form of acquisition	29
21. Protected areas in some countries	30
22. Protected nature by municipality	31
23. Protected nature, summary	37

List of terms

antal	number of
areal	area
barrblandskog	coniferous mixed forest
barrskog	coniferous forest
barrsumpskog	coniferous swamp forest
begränsat skydd	limited protection
biotopskyddsområde	habitat protection area
björkskog	birch forest
blandskog	mixed forest
block	block, boulder
djurart	animal species
djur- och växtskyddsområde (DVO)	wildlife sanctuary
fjäll	mountain
fjällnära	above the pre-mountain border
fridlyst	protected (by law)
friluftsliv	outdoor recreation
fågeldirektivet	birds directive
förvaltare	trustee
glaciär	glacier
granskog	spruce forest
habitatdirektivet	habitat directive
hed	moor, heath
hygge	clear-felled area
häll	flat rock
impediment	non-productive forest land
jordbruksmark	agricultural land
kommun	municipality
kulturhistoriskt/kulturmiljö	cultural-historical/cultural environment
kulturresevat (KR)	cultural reserve
landyta	land surface (excluding water)
län	county
länsstyrelsen	County Administrative Board
lövblandade barrskogar	deciduous mixed coniferous forest
lövskog	deciduous forest
lövsumpskog	deciduous swamp forest

marin ekologi	marine ecology
marin	marine
medelavst., medelavstånd	average distance
miljö	environment, surroundings
miljöbalken	Environmental Code
miljöskyddslagen	Environmental Protection Act
myr	mire
nationalpark (NP)	national park
nationalstadspark	national city park
Natura 2000-område	Natura 2000 site
naturminne	natural monument
naturreservat (NR)	nature reserve
naturtyp	nature type
naturresurslagen (NRL)	Act on the Management of Natural Resources
naturvårdsavtal	nature conservation agreement
naturvårdslagen (NVL)	Nature Conservation Act
naturvårdsområde (NVO)	nature management area
Naturvårdsverket	The Swedish Environmental Protection Agency
Riksantikvarieämbetet	The National Heritage Board
sjö	lake
Skogsstyrelsen	National Board of Forestry
skogstyp	forest type
Skogsstyrelsen	The Swedish Forest Agency
skyddad natur	protected area
skyddad produktiv skogsmark	protected productive forest land
skötselplan	management plan
staten	government(-owned)
stiftelse	foundation
tallskog	pine forest
triviallövskog	trivial deciduous forest
vatten	water
vattenkraftsutbyggnad	exploitation of hydroelectric power
vattenskyddsområde (VSO)	Water protection area
ädellövskog	selected valuable broad-leaved forest
älv	river
äng	meadow